

EDICIÓN 17

INVESTOR

TYLE

ENERO 2025
www.investor.com.pa

ELEGANCIA Y MISTERIO:
LA PARADOJA DE
**MELANIA
TRUMP**







Invierte en una propiedad que te permita **generar ingresos por rentas vacacionales** y tener un lugar para relajarte y descansar.



PINOALTO
BOQUETE COUNTRY CLUB

- Fase I en construcción.
- Fase II en preventa.



Condo Suites desde 98 m²
¡Proyecto en construcción!

 Boquete - Chiriquí



video Pinoalto



empresasbern.com



+507 6679-2204

info@empresasbern.com

EL BIENESTAR DE NUESTRA CLASE BUSINESS: GASTRONOMÍA

Donde cada persona es un mundo

Hay días que te apetece comer ligero y otros que necesitas darte un gusto. Elige entre una amplia gama de opciones que incluyen menús diseñados por Martín Berasategui, 12 estrellas Michelin.



ae AirEuropa 
Tú decides

Sofisticadamente global es la persona que vive una vida rica en experiencias. Un bon vivant que va recogiendo memorias como un atardecer en Mykonos o el placer de una brisa en Tulum, para esa tribu nómada que disfruta de estar viva, hemos diseñado AQUA, la nueva torre en Costanera por Pacific Hills. Para este paraíso vertical, hemos curado espacios icónicos inspirados en el mundo y los ponemos a pasos de tu hermoso departamento para una experiencia única en la cosmopolita ciudad de Panamá. Esto es lo que llamamos el JETSET LIFE, y ahora tú puedes ser parte de ella.

COSTANERA

J E T S E T L I F E AQUA



NUEVA
TORRE
AQUA

COSTANERA

(+507) 6204-6321

@costanerapanama



GET ON THE LIST

2025 12 MESES 12 REVISTAS

Enero siempre marca el inicio de un nuevo año. Muchas resoluciones acompañadas de grandes propósitos. Para nosotros este enero es distinto, no es sólo un nuevo comienzo, es también el inicio de una nueva etapa para nuestra publicación: el de una revista mensual.

A partir de hoy, Investor Lifestyle tendrá 12 ediciones en el año, trayendo contenido fresco, interesante y profundo sobre los temas que impactan a Panamá y al mundo, con colaboradores especializados en áreas como gastronomía, estilo de vida, salud, turismo y economía, además de columnistas que aportarán información de calidad y análisis certeros.

Sabemos que los tiempos que corren son complejos. El panorama económico, político y social está lleno de incógnitas, pero en medio de este escenario, encontramos la oportunidad de crear un espacio para la reflexión, el diálogo y el crecimiento. Nuestra misión es ofrecerles historias que conecten, que iluminen los aspectos más importantes de la actualidad, y que los inviten a pensar, cuestionar y explorar más allá de lo evidente.

Así, con mucha emoción y optimismo, damos la bienvenida al 2025. Este será un año lleno de historias que valdrá la pena contar, y estamos felices de acompañarlos en cada paso de este nuevo viaje.

¡Gracias por ser parte de la comunidad Investor Lifestyle!

*Del equipo de
Investor Lifestyle*



ESCANEA AQUÍ
PARA VISITAR LA
PÁGINA WEB

DIRECTORA DE CONTENIDO
Patricia Aramburú

COLABORADORES Y
COLUMNISTAS

Matías Morales
Jorge Chanis Barahona
José Ramón Mena
Mónica Guzmán Zubieta

EDITOR DE DISEÑO
Ricardo Bermúdez

DISEÑO EDITORIAL
Ricardo Bermúdez
Selene Márquez

FOTOGRAFÍA
José Spena

BANCO DE IMÁGENES
AFP
Unsplash
Pexels

REDES SOCIALES
Tesla Pescetto

CORRECCIÓN
Edubenis Sánchez

◆
GERENTE DE MARKETING
Yamilly Bonilla

GERENTE DE PUBLICIDAD
Iris De León
IRISDELEON@INVESTOR.COM.PA

COORDINADOR GENERAL
Matías Morales

◆
INSTAGRAM
@INVESTORLIFESTYLEMAGAZINE

PÁGINA WEB
WWW.INVESTOR.COM.PA

◆
DISTRIBUCIÓN
Inserción sectorizada en diario
La Prensa / Distribución propia
Hoteles / Consultorios médicos
Bancos / Oficinas corporativas
Malls / Clubes / Spas
Coffee Shops

◆
Investor Lifestyle Magazine
es una publicación de Grupo
Investor Lifestyle S.A.

Prohibida su reproducción total o parcial, así como su traducción, sin autorización escrita del titular. La redacción no se hace responsable de las opiniones vertidas por los autores de los trabajos publicados.

Usted es un cliente
EXCEPCIONAL
Aquí se lo hacemos sentir.



En **Banca Privada** le ofrecemos
productos y servicios diseñados a la
medida de sus necesidades.

Contáctenos



MetroBank
ES CONFIANZA

en esta
edición



26

THE LIST: MODA
**Una nueva
dimensión de estilo**

16 WALLPAPER
**Jessie Inchauspé:
Ciencia con estilo**

18 THE LIST: VINOS
**Catena Zapata, una
leyenda argentina en el
mundo de los vinos**

24 THE LIST: PILOTO
**Una obra maestra
de estilo y tecnología**

38 GASTRONOMÍA
**Hisa Franko en el
corazón de Eslovenia**

66 INVESTOR BUSINESS
**Cómo Coca-Cola
FEMSA está
redefiniendo su negocio
en Panamá**

74 INVESTOR BUSINESS
**Invertis Securities
'Visión 2025'**

92 OPINIÓN
Así y Asá



34

ABOUT
**La guardiana
de la memoria
histórica**



58

TENDENCIAS
Promesa eterna



30

TRAVEL
**Tendencias y destinos
que redefinirán el
turismo de este año**



90

LIFESTYLE
**Atardeceres con
el sello Clicquot**



82

LIFESTYLE
Ana Paula & Alberto



FOTO DE PORTADA: Greg Nash / AFP

DEFENDER

¡LA AVENTURA INICIA HOY!



PRECIO ESPECIAL \$121,990.00

IMAGEN DE USO REFERENCIAL. PRECIO NO INCLUYE I.T.B.M.S. PRECIO CORRESPONDE AL DEFENDER 110 2025. PRECIO DISPONIBLE HASTA EL 31 DE MARZO DE 2025.

DISTRIBUIDORA
DAVID
PRESTIGE MOTORS

DISTRIBUIDORA DAVID PRESTIGE MOTORS.
AVENIDA CENTENARIO, COSTA DEL ESTE, PANAMÁ

TEL: 300 6350
@PRESTIGEMOTORS PA

La ola que inmortalizó los Juegos Olímpicos

EN TEAHUPO'O, GABRIEL MEDINA DESAFIÓ LA GRAVEDAD Y LAS OLAS EN UNA ESCENA CAPTURADA PARA LA ETERNIDAD, TRANSFORMANDO UN MOMENTO DEPORTIVO EN ARTE PURO.

PARÍS 2024 TRANSFORMÓ SU HISTORIA EN UN ESCENARIO DEPORTIVO ÉPICO. Bajo la sombra de la Torre Eiffel, el esplendor del Palacio de Versalles y las playas de Teahupo'o, los Juegos Olímpicos se reinventaron. Mientras Panamá vibraba con Hillary Heron, otro rincón del mundo se paralizaba con una imagen: Gabriel Medina desafiando la gravedad sobre una ola furiosa.

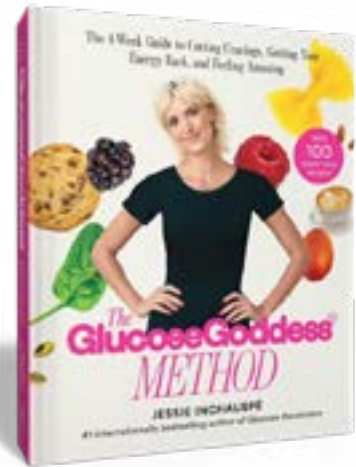
Bajo un cielo despejado y olas descomunales, el maestro brasileño del surf ejecutó una maniobra casi perfecta y que se calificó con el primer 9.90 de la historia

de los Juegos Olímpicos.

Jérôme Brouillet, fotógrafo de la AFP, capturó la imagen desde un barco cercano. "Se trataba de anticipar el lugar y el instante donde Gabriel lanzaría la ola", le dijo a varios medios internacionales. Fueron tan sólo cuatro disparos en el momento preciso, y uno resultó ser histórico, explicó, reflejando la simplicidad detrás de una fotografía que marcó las Olimpiadas y que la revista TIME describió como "la esencia del triunfo en París 2024".

Foto por: AFP / Jérôme Brouillet





@glucosegoddess

DATOS, SALUD, EQUILIBRIO

JESSIE INCHAUSPÉ: CIENCIA CON ESTILO

Con una combinación de datos científicos y consejos prácticos, 'La diosa de la glucosa' transforma la forma como entendemos la alimentación y el bienestar.

Jessie Inchauspé, mejor conocida como @GlucoseGoddess, está revolucionando el bienestar global. Científica de formación y comunicadora nata, Inchauspé fusiona su amor por los datos con un enfoque accesible para la salud. Desde su cuenta de Instagram, con más de cinco millones de seguidores, comparte *hacks* simples pero efectivos que equilibran los niveles de glucosa en sangre, promoviendo energía estable, mejor digestión y hasta una piel más radiante.

Su influencia va más allá de las redes. Autora de libros como **La Revolución de la Glucosa**, ha llevado su mensaje a miles, y empoderado a las personas con conocimiento práctico y respaldado científicamente. Jessie no solo inspira con su contenido, sino también con su estilo fresco y desenfadado, que rompe los moldes del típico gurú de la salud.



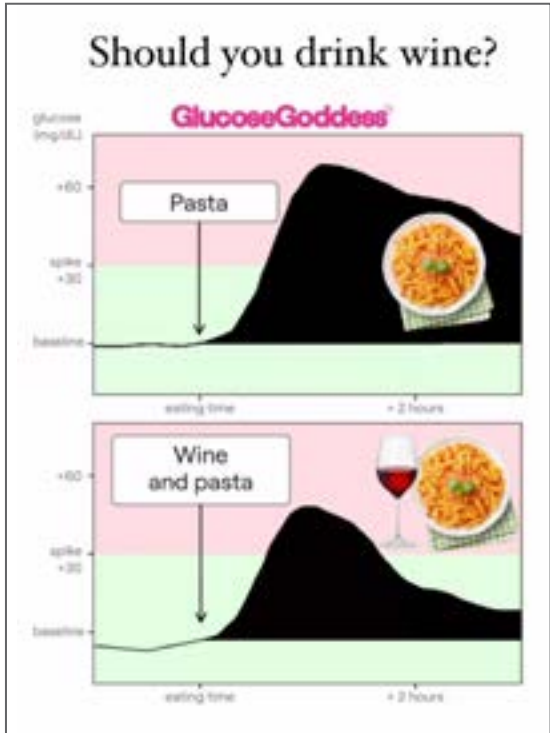
Take it steady.





Como me siento ahora está estrechamente conectado con los picos y las bajadas de mi curva de glucosa”.

La revolución de la glucosa





CATENA ZAPATA, ¡UNA LEYENDA ARGENTINA EN EL MUNDO DE LOS VINOS!

MENDOZA SE ESTÁ CONVIRTIENDO PARA MUCHOS VIAJEROS —ESPECIALMENTE PARA QUIENES DISFRUTAMOS VIÑEDOS DE ALTA CALIDAD— EN UN DESTINO MUCHO MÁS HABITUAL, NO SÓLO POR SU DIVERSIDAD CULTURAL Y RIQUEZA PAISAJÍSTICA, SINO TAMBIÉN PORQUE ES UNA DE LAS ZONAS MÁS IMPORTANTES DEL MUNDO EN LA PRODUCCIÓN DE VINOS.



Texto y fotos por **JOSÉ RAMÓN MENA**

Es muy curioso que un país que fue una de las economías más importantes del mundo, incluso en el que su renta per cápita fue mayor a la de Estados Unidos, pero en el que donde la evolución económica de las últimas décadas no ha sido especialmente positiva, y ha abocado al país a múltiples crisis económicas hasta convertirlo en una de las economías más vulnerables, el sector del vino argentino ha evolucionado incluso de forma contradictoria a su propio entorno, creciendo y posicionándose cada vez más como un referente mundial.

Y quizá el tesón de familias tan arraigadas en esta zona, como por ejemplo Catena Zapata, han sido con su trabajo y dedicación baluartes imprescindibles no sólo para convertir la bodega de su mismo nombre en un ícono, sino para ser ejemplo y referente para muchos otros productores del área, incluso para ser foco y destacados embajadores de Mendoza y atraer seguramente importantes inversiones de firmas internacionales que desde hace tiempo han encontrado en Mendoza un importante polo donde desarrollar importantes inversiones vitivinícolas.

Fue en 1902 cuando se inicia este viaje por la historia del vino, cuando el señor Nicola Catena (abuelo de Nicolás Catena Zapata) planta su primera viña de malbec en Mendoza, camino que con el tiempo se fue desarrollando hasta tener hoy día seis viñedos históricos en los cuales producen sus mejores vinos.



El restaurante Angelica Cocina Maestra rinde homenaje a la madre de Nicolás Catena Zapata, y su construcción evoca un poco a los orígenes italianos de la familia Catena, con grandes arcos y bóvedas de ladrillo. Cada detalle ha sido cuidado con exquisito gusto y su ambiente es extraordinario para dejarse "envolver" por su menú degustación. ¡Mi plato preferido, la panceta de cerdo al carbón!

Bonarda era la uva tinta más producida en Argentina, destinada en gran medida a vinos de mesa. Hoy cada vez más bodegas buscan otorgarle un sitio protagónico, reluciendo las grandes cualidades de estas cepas centenarias. ¡Uno de mis vinos preferidos de Mendoza!



Catena Zapata Birth Of Cabernet. Un vino espectacular que combina la elegancia del *cabernet sauvignon* con la particularidad única de los Andes. Con notas bien marcadas de frutos negros y largo en boca, es perfecto para acompañar carnes como cordero e incluso quesos.



Los orígenes de la bodega fueron muy diferentes a la actualidad, ya que Mendoza fue productora por muchos años de vinos a granel y no de gran calidad, primando por mucho tiempo la cantidad más que la calidad. Por dos generaciones, los “Catena”, dedicaron sus esfuerzos en esta misma línea, y no fue hasta la década de los 80 y después de la influencia californiana recibida por don Nicolás durante sus constantes visitas a Napa Valley, mientras fungía como profesor de economía en la universidad de Berkley, que se inició un camino hacia la excelencia y se dedicó al completo a buscar la mayor calidad en parcelas que de alguna forma sobrepasaba el límite conocido del cultivo de la vid.

Las nuevas ideas visionarias de don Nicolás lo llevaron a vender la bodega que por muchos años se dedicó a elaborar vinos de mesa, y mantuvo únicamente Bodega Esmeralda, que era la bodega de vinos finos de la familia. Se ganó gratis por ello el calificativo de “loco” por parte de más de un colega, pero obviamente la historia no ha hecho más que iniciar darle la razón, ya



Sain Felicien Tributo Luis Felipe Noe.

Blend 54% Garnacha y 46% malbec, elaborado con uvas del Viñedo Angélica, ubicado en Luján de Cuyo, que data de los años 1930 y del Viñedo Adrianna, en Tupungato, plantados en 1922.



Catena Zapata Malbec. Dicen que no importa la cosecha, ya que este vino siempre tiene más de 100 años de antigüedad, pues representa el trayecto emprendido por la familia Catena desde 1902, en producir un malbec argentino a la altura de los mejores vinos del mundo.

que se convirtió en el primer exportador de vinos finos de calidad de Argentina y marcó la pauta para posicionar el país y al malbec en el mapa mundial del vino.

Y por tal motivo, si estás planeando un viaje a Mendoza, recomiendo ampliamente no dejar de disfrutar una experiencia en la Pirámide, bodega familiar de Catena Zapata, donde nos atendieron con sumo cariño. Esta peculiar construcción que, de alguna forma por su estilo, nos pudiera desorientar por un momento, según nos explican, tiene su inspiración en un viaje familiar de Nicolás a Guatemala, y refleja en cierta forma su admiración por la pirámide del Templo del Gan Jaguar. Francamente un orgullo “centroamericano” como inspiración en una de las bodegas que hoy en día es y se-

guirá siendo en el futuro un emblema en la cultura del vino.

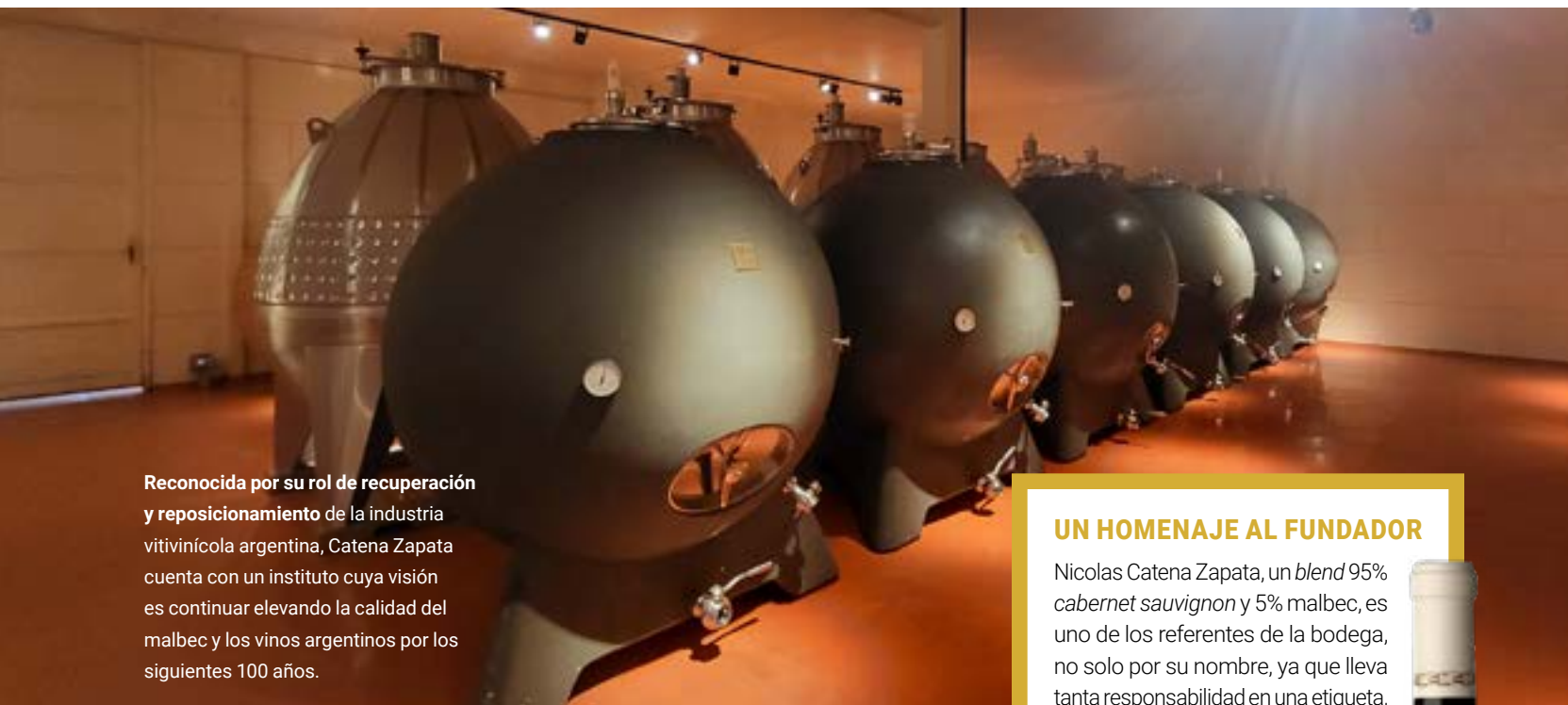
Este edificio inaugurado en 2001, que se encuentra entre más de 100 hectáreas de plantaciones de viñedos, ha contribuido a crear una ruta enológica digna de elogio. Su interior nos permite hacer un recorrido sensorial por la historia de la bodega y transmite una experiencia única ya que los contrastes entre el entorno, el edificio y cada uno de sus cuatro niveles conquista a cada visitante.

Con una escalera central, a través de la que se va accediendo a diferentes estancias, se aprecia la historia de la familia y la bodega, al igual que los diferentes procesos de trabajo y de guarda que tienen para cada uno de sus caldos. Depósitos de concreto,

ánforas de barro, esferas y barricas de roble son “huéspedes” eternos de la Pirámide. Durante el recorrido podrán apreciar estancias privadas donde custodian cosechas privadas de la familia y selecciones especiales que guardan con mucho cuidado.

Para terminar la experiencia de la mejor manera, y acompañados de un enólogo durante todo el recorrido, llegamos al sótano donde se encuentra una gran sala de barricas alineadas perfectamente alrededor de una sala de catas en la que obviamente pudimos degustar varios de sus destacados vinos.

En definitiva, si el arte, el diseño y el esmero se pudieran maridar, ¡lo harían a la perfección con un Catena Zapata Malbec! 🍷



Reconocida por su rol de recuperación y reposicionamiento de la industria vitivinícola argentina, Catena Zapata cuenta con un instituto cuya visión es continuar elevando la calidad del malbec y los vinos argentinos por los siguientes 100 años.

UN HOMENAJE AL FUNDADOR

Nicolas Catena Zapata, un *blend* 95% *cabernet sauvignon* y 5% malbec, es uno de los referentes de la bodega, no solo por su nombre, ya que lleva tanta responsabilidad en una etiqueta, sino por el gran reto de ofrecer al mundo algo único. Por eso este vino tuvo desde el inicio un cuidado excepcional, ya que incluso su lanzamiento, que fue en el año 2001 fue realizado incluyéndolo en una cata a ciegas tanto en Europa como en Estados Unidos. Midiéndose con veteranos como Chateau Latour, Chateau Haut Brion, Caymus y Opus One, logró posicionarse en cada degustación siempre en primer o segundo lugar.





METROPOLITAN SCHOOL OF PANAMA

A NORD ANGLIA EDUCATION SCHOOL



DE ESTUDIANTE

A LÍDER GLOBAL



En el MET, guiamos a los estudiantes en su camino hacia el liderazgo global, preparándolos para enfrentar el mundo con confianza y propósito.

Como parte de Nord Anglia Education, conectamos a nuestros estudiantes con una red global de más de 80 escuelas líderes. Pioneros en Centroamérica, contamos con 13 años de experiencia ofreciendo los tres programas del Bachillerato Internacional (IB), formando ciudadanos globales comprometidos con un futuro mejor.

UN ENFOQUE INTEGRAL PARA EL LIDERAZGO GLOBAL

En el MET, transformamos cada oportunidad educativa en una experiencia significativa que fomenta el liderazgo y la conciencia global. Aquí le contamos cómo lo hacemos:



EXCELENCIA ACADÉMICA

Como pioneros en Centroamérica, contamos con 13 años de experiencia ofreciendo los tres programas del Bachillerato Internacional (IB): el Programa de Escuela Primaria (PEP), el Programa de los Años Intermedios (PAI) y el Programa del Diploma (PD). Estos programas inspiran a los estudiantes a alcanzar su máximo potencial académico y personal.



CONEXIONES GLOBALES

Nuestros estudiantes participan en actividades internacionales que fortalecen su perspectiva global y desarrollan habilidades interculturales, colaborando con escuelas de Nord Anglia en todo el mundo.



IMPACTO SOSTENIBLE DESDE PRIMARIA

En quinto grado, los estudiantes culminan el Programa de la Escuela Primaria con una exhibición que conecta el aprendizaje con los Objetivos de Desarrollo Sostenible de UNICEF, demostrando su compromiso con temas globales como el cambio climático y la igualdad de género.



LIDERAZGO CON PROPÓSITO EN SECUNDARIA

Estudiantes y profesores del MET lideran la construcción de un aula para la Escuela Dr. Juan Arturo Martinelli Sosa, financiada por un fondo de impacto social de \$50,000 de Nord Anglia Education. Este proyecto refleja el liderazgo y la capacidad de generar un cambio significativo en comunidades locales.



DESARROLLO EMOCIONAL Y CARÁCTER

La metacognición es un pilar clave en nuestro modelo educativo. Fomenta la autoconciencia y la capacidad de aprender a aprender, ayudando a los estudiantes a desarrollar resiliencia y confianza para enfrentar retos de manera efectiva.

Descubra cómo el MET puede abrir las puertas a un futuro extraordinario para su hijo. Escanee el código QR y programe su visita hoy mismo.



CONTÁCTENOS: +507 6208 2646
admissions@themetropolitanschool.com

@metschoolpanama @MetropolitanSchool

¡El primer paso
hacia el futuro de su hijo
comienza aquí!

ARMANI HOTEL MILANO



UNA OBRA MAESTRA DE ESTILO Y TECNOLOGÍA

EL FIAT 500E GIORGIO ARMANI COLLECTOR'S EDITION ES UN TRIBUTO AL DISEÑO, LA SOSTENIBILIDAD Y LA INNOVACIÓN, QUE MUESTRA LA MAGIA DE DOS ÍCONOS ITALIANOS UNIDOS EN UN AUTOMÓVIL ÚNICO.

Cuando el genio del diseño Giorgio Armani colabora con Fiat, el resultado no es solo un coche: es una declaración de estilo y funcionalidad. El Fiat 500e Collector's Edition encapsula la esencia de Italia, combinando la elegancia atemporal de Armani con la ingeniería moderna de Fiat. Cada línea y detalle del vehículo fue diseñado para armonizar estética y funcionalidad, desde su carrocería grabada con el icónico patrón hasta los interiores hechos con materiales sostenibles. Este modelo no solo destaca por su diseño impecable, sino también por su tecnología de vanguardia, que integra un sistema de entretenimiento intuitivo que redefine el confort. La colaboración entre estas dos marcas no es solo un proyecto automotriz: es una obra de arte en movimiento que celebra la excelencia italiana.



DISEÑO ITALIANO: PERFECCIÓN SOBRE RUEDAS

La unión de Fiat y Giorgio Armani da como resultado un automóvil donde el diseño y la funcionalidad conviven en perfecta armonía.



COLORES, DISEÑO Y TECNOLOGÍA UNIDOS

- **Dos colores que enamoran.** Disponible en ceramic 'Greige', un gris *beige* sofisticado, y verde oscuro mate, ambos resaltan la personalidad única del modelo.
- **Detalles que hacen la diferencia.** El grabado en microchevrón con el logo "GA" en la carrocería simboliza la unión entre la moda y el diseño automatizado.
- **Interiores que abrazan la esencia.** Materiales sostenibles como cuero ecológico y madera refinada crean un ambiente que fusiona comodidad, estilo y conciencia ambiental.



CONECTIVIDAD AVANZADA

El sistema de infoentretenimiento del Fiat 500e lleva la experiencia de conducción a un nuevo nivel con tecnología de última generación.



Sutileza vibrante.

Una atmósfera envolvente que invita a explorar cada pieza con calma y admiración.



UNA NUEVA DIMENSIÓN DE ESTILO

La renovada tienda Michael Kors en Multiplaza es una experiencia que refleja la esencia de la marca. Con un diseño que combina suavidad, calidez y detalles cuidadosamente seleccionados, este espacio invita a explorar la amplia gama de productos distintivos en un entorno que celebra el estilo contemporáneo, la autenticidad y una conexión única con quienes buscan piezas que trascienden el tiempo.





Por **MATÍAS MORALES**
Fotos **JOSÉ SPENA**

Michael Kors ha creado en el Luxury Avenue un espacio que trasciende lo convencional. Su nueva tienda es más que un lugar de compras; es una experiencia que conecta a sus visitantes con una visión cuidadosamente orquestada de estilo y sofisticación.

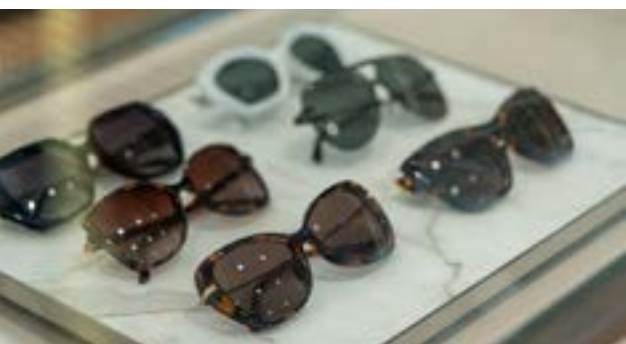
Un ambiente de tonos neutros y textu-

ras delicadas da la bienvenida, donde cada elemento parece respirar calma y exclusividad. Los blancos cálidos y los suaves matices de beige se entrelazan con materiales que reflejan naturalidad y refinamiento.

El espacio, abierto y fluido, está diseñado para que las colecciones hablen por sí mismas, desde los icónicos bolsos hasta la selección de ropa *prêt-à-porter*, pequeños artículos de cuero y calzado,

así como relojes, fragancias y gafas.

Aquí, todo tiene un propósito. Las piezas no solo están dispuestas para ser admiradas, sino para ser exploradas en un entorno que invita a una pausa, a un momento de conexión con la esencia misma del diseñador. Una tienda que no solo viste, sino que inspira, mostrando que el verdadero estilo está en los detalles y en la forma en que estos dialogan con quienes los descubren. **IS**



Estilo atemporal. Elementos cuidadosamente seleccionados que destacan la esencia de cada colección presentada en el espacio.



Elegancia viva. Detalles diseñados para inspirar una conexión auténtica con el estilo de Michael Kors.



MICHAEL KORS PLASMA EN SU RENOVADA TIENDA UNA EXPERIENCIA DE ESTILO QUE INVITA A REDESCUBRIR LA ESENCIA DE LO AUTÉNTICO.





ALESSI
JOYEROS

Área Bancaria, Av. Ricardo Arias y calle 52
(507) 264-1126 (507) 6493-5126

Casco Antiguo, frente al Hotel La Compañía
(507) 379-3901 / 3920 (507) 6472-2411

Instagram: @alessijoyeros

El **Capella Ubud** se integra a la perfección con el entorno natural, y crea un refugio que permite desconectar y reconectar con uno mismo.

1. EL LUJO TRANSFORMADOR: MÁS ALLÁ DE LA OPULENCIA

El lujo en 2025 se redefine como exclusividad con significado. Los viajeros buscan experiencias personalizadas que los conecten con su entorno y consigo mismos. Estas experiencias incluyen retiros inmersos en la naturaleza, donde el confort se fusiona con la cultura local, y servicios exclusivos diseñados para inspirar transformación personal.

En las profundidades de Bali, el Capella Ubud es un ejemplo destacado. Este exclusivo campamento ofrece carpas de lujo que evocan la era de los exploradores, rodeadas por una selva exuberante. Con programas que incluyen meditación guiada y exploración de tradiciones balinesas, el hotel proporciona un lujo discreto que fomenta la introspección y el equilibrio.

An aerial photograph of a luxury resort nestled in a dense tropical jungle. The resort features several stone-walled swimming pools with vibrant turquoise water. One pool in the foreground has a person swimming. A large, dark grey tent structure is visible in the background, with a wooden deck and lounge area underneath. The deck is furnished with a sofa, chairs, and a large, ornate umbrella. The surrounding forest is lush with various types of trees and vegetation, including palm trees.

TENDENCIAS Y DESTINOS *que redefinirán* EL TURISMO *de este año*

EN 2025, EL TURISMO ESTARÁ MARCADO POR LA COMBINACIÓN DE LUJO TRANSFORMADOR Y UNA BÚSQUEDA DE CONEXIONES SIGNIFICATIVAS. ESTAS CINCO TENDENCIAS DESTACAN LA EVOLUCIÓN HACIA UN TURISMO MUCHO MÁS CONSCIENTE Y ENRIQUECEDOR.



2. TURISMO NOSTÁLGICO: VOLVIENDO AL PASADO

La nostalgia impulsa una tendencia donde los viajeros buscan revivir recuerdos de su juventud. Los destinos y hoteles están capitalizando esta demanda al ofrecer experiencias que combinan elementos retro con comodidades modernas, creando una sensación de reconexión con el pasado. Brighton, en el Reino Unido, es un ejemplo clave de esta tendencia. Los *pier amusements* restaurados evocan los días de feria tradicionales, mientras que alojamientos como el Artist Residence combinan diseños *vintage* con lujos contemporáneos, que ofrecen una experiencia nostálgica en un entorno renovado.



El Artist Residence Brighton captura la esencia de los clásicos resorts costeros británicos, con una estética que celebra lo retro en un marco de sofisticación.*



The Lumières

combina la sofisticación moderna con un encanto histórico que invita a la conexión humana y al descubrimiento cultural.

3. CONEXIONES HUMANAS REALES: ESCAPANDO DEL MUNDO DIGITAL

Con el auge de la fatiga digital, los viajeros buscan interacciones humanas significativas. Esta tendencia impulsa la creación de espacios y actividades que fomentan conexiones reales, desde cenas compartidas hasta talleres grupales en destinos especialmente diseñados para desconectar del ruido tecnológico.

En Lisboa, Portugal, The Lumières Hotel & Spa se ha convertido en un referente para los viajeros que buscan tanto lujo como autenticidad. Este hotel boutique, ubicado en un edificio histórico del Barrio Alto, ofrece *suites* elegantes, spa de lujo y una terraza que conecta a los visitantes con vistas panorámicas de la ciudad, ideal para crear conexiones significativas durante su estadia.



The Temple House destaca por su arquitectura que mezcla lo moderno con lo ancestral, un santuario de lujo cultural en el corazón de Chengdu.



Foto de Ying Wu en Unsplash

4. RENACIMIENTO ASIÁTICO: EL EPICENTRO DEL TURISMO GLOBAL

Asia está en el centro de las tendencias turísticas de 2025, atrayendo a viajeros que buscan experiencias auténticas y una mezcla de modernidad y tradición. Ciudades como Bangkok y Chengdu están liderando este resurgimiento gracias a su innovación en hospitalidad y atracciones que celebran su riqueza cultural.

En Chengdu, China, los visitantes pueden disfrutar de una combinación de antiguas tradiciones y lujos modernos. Desde la observación de pandas gigantes hasta cenas exclusivas de cocina sichuan preparada por chefs locales, esta ciudad ofrece una experiencia inigualable. Los hoteles boutique, como The Temple House, combinan diseños contemporáneos con elementos históricos, y ofrecen una estancia que captura el espíritu de la región.

Centro de investigación de cría de pandas de Chengdu, estación de trabajo de actividades.

5. INNOVACIÓN TECNOLÓGICA: PERSONALIZANDO CADA VIAJE



La tecnología está revolucionando el turismo al ofrecer experiencias personalizadas desde el primer clic de reserva. Aerolíneas y hoteles emplean inteligencia artificial para anticiparse a los deseos de los viajeros, con itinerarios a medida y servicios adaptados a sus preferencias.

En vuelos transoceánicos, Hawaiian Airlines está liderando esta tendencia al integrar Wi-Fi Starlink gratuito, transformando la experiencia a bordo en una extensión del destino. Por otro lado, hoteles como el Mandarin Oriental en Tokio utilizan tecnología avanzada para personalizar cada detalle de la estancia, desde la selección de almohadas hasta recomendaciones de actividades locales.

UN 2025 PARA REDESCUBRIR EL MUNDO

El año 2025 se perfila como un punto de inflexión en la industria del turismo. Estas tendencias no solo reflejan cómo las personas quieren viajar, sino también cómo quieren vivir: con propósito, conexión y significado. Desde Asia hasta Europa, los destinos y hoteles que abrazan esta evolución serán los favoritos de una nueva generación de viajeros.

COMO DIRECTORA
EJECUTIVA DEL MUSEO DEL
CANAL, ANA ELIZABETH
GONZÁLEZ LIDERA UNA
TRANSFORMACIÓN QUE
REDEFINE EL PAPEL
DEL MUSEO EN LA
PRESERVACIÓN DEL LEGADO
HISTÓRICO DE PANAMÁ.

LA GUARDIANA *de la memoria histórica*

Por **MATÍAS MORALES**

Fotos **CORTESÍA MUSEO DEL CANAL**

Antes de asumir la dirección del Museo del Canal en 2020, Ana Elizabeth González construyó una sólida carrera internacional en instituciones de prestigio. Graduada con honores en Arqueología y Administración de Empresas por la Universidad de Glasgow, complementó su formación con maestrías en Relaciones Culturales Internacionales y en Curaduría de Arte en Europa y Estados Unidos. Su especialización en tráfico ilícito de antigüedades y legislación cultural la llevó a colaborar con instituciones como Sotheby's y la Universidad George Washington.

Su experiencia en diplomacia cultural inició como agregada cultural de la Misión Diplomática de Panamá en el Reino Unido, donde impulsó la promoción del arte latinoamericano a nivel internacional y estableció el Premio de Arte VIA Arts. En esta etapa, trabajó en estrecha colaboración con artistas y gestores culturales, facilitando exposiciones que promovían la identidad latinoamericana en circuitos internacionales. La capacidad de González para conectar distintas disciplinas y públicos la posicionó como una figura clave en la proyección de la cultura panameña en el exterior.

Más adelante, en Bloomberg, dirigió el London Mithraeum Bloomberg SPACE, un centro de interpretación donde convergen arqueología y arte contemporáneo. Esta experiencia le permitió profundizar en estrategias de curaduría que equilibran el rigor histórico con formatos innovadores de exhibición. Posteriormente, como parte de la Fundación FAOU, coordinó proyectos artísticos con un enfoque en sostenibilidad y protección del patrimonio, consolidando su perfil como una gestora cultural con una visión holística del arte y la historia.

EL MUSEO COMO REFLEJO DE LA HISTORIA

Desde su fundación en 1997, el Museo del Canal Interoceánico de Panamá ha sido un punto de referencia para la historia del país. Ubicado en un edificio patrimonial del Casco Antiguo, alberga un acervo que documenta la construcción y el impacto del Canal de Panamá. Con más de dos décadas de existencia, la institución ha servido como



El pabellón de Panamá en la Bienal de Venecia 2024, una iniciativa curatorial que exploró las intersecciones entre identidad, migración y memoria histórica en el arte contemporáneo

un espacio de encuentro para el estudio y la difusión de la historia panameña.

Ana Elizabeth llegó en 2020 y desde ese momento, el museo ha expandido su misión, incorporando nuevas estrategias de investigación y divulgación. Se han fortalecido las alianzas con otras instituciones académicas y museísticas para actualizar las narrativas en torno al Canal, garantizando que el conocimiento generado no solo sea accesible al público general, sino que también aporte a la comunidad académica y educativa. Este esfuerzo se refleja en la creación de programas de formación que buscan integrar a investigadores y docentes en la producción de nuevos discursos históricos.

Además, el museo ha desarrollado proyectos de digitalización de archivos, facilitando el acceso remoto a documentos clave



El Museo del Canal no solo resguarda la historia de Panamá, sino que la proyecta al futuro, promoviendo el diálogo cultural y la memoria colectiva”.

Ana Elizabeth González

sobre la historia del Canal. Este enfoque innovador permite ampliar el alcance de la institución, llevando su contenido a públicos más diversos dentro y fuera de Panamá. Asimismo, se han generado iniciativas de educación comunitaria, asegurando que el conocimiento histórico también sea una herramienta de empoderamiento social.

DE LA ARQUEOLOGÍA AL ARTE CONTEMPORÁNEO

El Museo del Canal se encuentra en un proceso de renovación orientado a establecer conexiones entre la historia, el presente y el futuro. Conforme a la visión de González, el museo ha implementado nuevas estrategias curatoriales para ampliar la comprensión del Canal, su impacto en la población y su papel en la identidad nacional. Las iniciativas recientes han puesto de relieve la diversidad de los actores involucrados en su construcción y operación, desde trabajadores hasta comunidades afectadas por el desarrollo de la infraestructura.

Un aspecto central de esta renovación es la incorporación de exposiciones temporales que aborden la historia del Canal desde diferentes ángulos. Bajo este enfoque, se han diseñado muestras que examinan el papel de los migrantes en la construcción del Canal, la evolución de la ingeniería detrás de la vía interoceánica y el impacto ambiental del proyecto. Estas exposiciones han contado con el apoyo de expertos



Ana Elizabeth González durante la presentación de una nueva exhibición en el Museo del Canal.



internacionales, asegurando una mirada multidisciplinaria y actualizada sobre la historia del Canal.

Además, el museo ha incorporado arte contemporáneo en sus exhibiciones, con el propósito de fomentar un diálogo entre la memoria histórica y la creatividad actual. Esta iniciativa ha permitido explorar nuevas formas de narración visual, utilizando el arte como un medio para reinterpretar episodios clave de la historia panameña. A través de colaboraciones con artistas emergentes y consagrados, el museo ha logrado transformar su espacio en un punto de convergencia entre la historia y la expresión artística.

UN MUSEO CON VOCACIÓN INCLUSIVA

Bajo la dirección de González, el Museo del Canal ha reforzado su compromiso con la accesibilidad y la representación plural. Las exposiciones han evolucionado para incluir narrativas sobre discriminación racial, derechos humanos y el papel de la intervención extranjera en Panamá. También se han diseñado proyectos que dan visibilidad a la diversidad de comunidades que han contribuido a la historia del Canal, incluyendo trabajadores antillanos, ingenieros estadounidenses y poblaciones panameñas desplazadas.

Para garantizar una mayor accesibilidad, se han desarrollado programas dirigidos a públicos específicos, como visitas guiadas en lenguas indígenas y talleres educativos adaptados a distintas edades. El museo también ha implementado iniciativas de inclusión para personas con discapacidad, asegurando que su infraestructura y contenido sean accesibles a todos los visitan-



Vista de la exposición temporal en el Museo del Canal, donde se destacan las contribuciones de las comunidades migrantes en la construcción del Canal de Panamá, resaltando la diversidad de voces que han dado forma a la historia del país.

tes. Estas acciones han permitido ampliar el alcance del museo y consolidar su rol como una institución comprometida con la diversidad y la equidad.

Uno de los proyectos más innovadores es Faro, un programa de residencias artísticas que vincula a creadores emergentes con los archivos históricos del museo. Esta iniciativa ha facilitado nuevas interpretaciones del pasado a través del arte, promoviendo el papel de la cultura como medio de resistencia y memoria. Gracias a la interacción entre artistas e historiadores, Faro ha generado propuestas expositivas que combinan rigor académico con formatos experimentales, redefiniendo la experiencia del museo.

UN LEGADO PARA LA MEMORIA COLECTIVA

El Museo del Canal se ha consolidado como una institución clave para la conservación

y difusión del patrimonio panameño. Más allá de su rol como espacio de exhibición, se ha convertido en un foro para el debate, la reflexión y la construcción de nuevas perspectivas sobre la historia del país. Su labor ha trascendido la documentación del pasado, incorporando el análisis de problemáticas contemporáneas vinculadas al legado del Canal y su impacto en la sociedad panameña.

A través de su enfoque multidisciplinario y su apertura a nuevas narrativas, el museo continúa fortaleciendo su papel como guardián del legado cultural panameño y como motor de diálogo sobre la identidad y el desarrollo de la nación. La visión de González ha contribuido a posicionar el museo como un referente en la museología de la región, marcando un precedente en la integración de la historia y el arte en la construcción de una memoria colectiva más diversa e inclusiva.



Preferred[™]
HOTELS & RESORTS

Gamboa ahora forma parte de **PREFERRED HOTELS & RESORTS**

EXPLORA LO NUEVO DE GAMBOA RAINFOREST RESERVE.

*Preferred Hotels & Resorts representa la cartera global más diversa
de hoteles independientes en el mundo.*

GAMBOA
RAINFOREST RESERVE
AT THE PANAMA CANAL

HISA FRANKO

EN EL CORAZÓN de Eslovenia

MÁS QUE UN RESTAURANTE, HISA FRANKO ES UN PORTAL HACIA LA RIQUEZA Y DIVERSIDAD DE ESLOVENIA, QUE OFRECE UNA EXPERIENCIA CULINARIA QUE SORPRENDE Y DELEITA EN CADA BOCADO. ACOMPAÑA A JORGE CHANIS A DISFRUTAR DEL INGENIO DE ESTE ESPACIO LIDERADO POR UNA CHEF ESLOVENA.





Por **JORGE CHANIS BARAHONA**

Fotos **CORTESÍA**

Antes de llegar a Eslovenia creía saber lo que me esperaba: un país verde, vibrante y profundamente conectado con la naturaleza. Así había leído y escuchado en entrevistas y publicaciones eslovenas. Pero nada pudo prepararme para la realidad. Este pequeño país, apenas más grande que la provincia de Panamá Oeste, te recibe con un escenario natural que parece sacado de una pintura: los Alpes Julianos, verdes valles, pequeños lagos sacados de películas, ríos azules y una sensación de calma que se respira en cada kilómetro recorrido.

Llegar a Hisa Franko es una travesía por sí misma: manejas dos horas desde su compacta y coqueta capital y, al llegar a Kobarid, solo cinco minutos más hasta el restaurante. Aquí decidimos hacer base por tres noches. Nuestro apartamento, ubicado sobre una heladería frente a la iglesia, estaba estratégicamente rodeado de una tienda de vinos naturales, "SlowWine", y un supermercado, donde nos abastecíamos para nuestros paseos por el Valle de Soča que es el área. Este aislamiento forma parte de su encanto, en un país donde el 60% del territorio está cubierto de bosques, similar a cómo Panamá preserva sus selvas y biodiversidad. Eslovenia es pequeña, apenas un poco más grande que la provincia de Panamá Oeste, pero su oferta natural y cultural es vasta, siendo un puente histórico entre Europa occidental y oriental.



Eslovenia, un país tan pequeño, tiene una propuesta tan grande que logra conectar historia, naturaleza y gastronomía en una experiencia única; y este lugar es como un curso intensivo para tus papilas gustativas”.



Llegar al restaurante ya es un evento. Primero, te reciben con un aperitivo en el patio de la casa, mientras disfrutas de las vistas a las montañas y el aire fresco. Pedí un coctel que me revitalizó mi amor por ellos: un *sour* de manzana con un *foam* ligero picante, refrescante y delicado, perfecto para abrir el apetito. Las flores de terciopelo rojo intenso decoraban las mesas, y cada detalle diseñado para que te sumerjas de lleno.

Inicialmente, habíamos reservado para

la noche, pero unas semanas antes nos ofrecieron vivir el menú degustación “50 Sombras de Rojo” durante el almuerzo. Por supuesto, acepté. Soy de las personas que prefieren comer con luz natural y aprovechar el día, y esta decisión se sintió como un regalo extra.

Un plato como el Corn Beignet con huevos de salmón es una muestra de la filosofía del restaurante: familiar, pero explorador. Maridado con un vino blanco Zidarich, este bocado te transporta al alma de Es-

Cada plato en este restaurante tiene

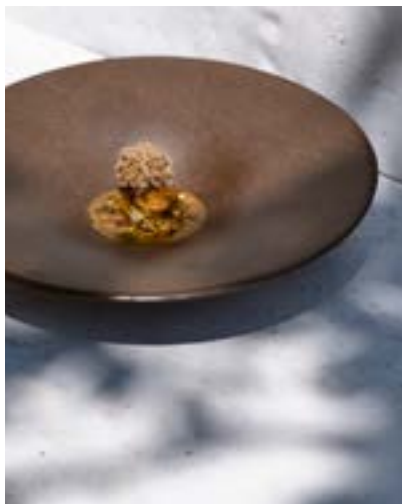
una intención y una historia: como un diálogo entre el mar y la tierra.

lovenia. Mi esposo describió el menú muy atinadamente: "Todo lo que comemos es tan diferenciado". Y es cierto, cada plato tenía una intención, una historia.

La experiencia comenzó con las opciones de maridaje: vinos tradicionales, vinos naturales "funky" de la región y una versión sin alcohol basada en fermentados y jugos de frutas. Aquí, mi consejo: si vas en pareja o en grupo, pide diferentes versiones del menú y los maridajes. Es como entrar en un curso intensivo y rápido para tus papilas gustativas y una oportunidad de explorar más allá de lo conocido.

Entre los mejores platos que probamos está el Corn Beignet, un bocado que lo tenía todo: familiar pero explorador al mismo tiempo. La textura crujiente de la polenta contrastaba con la suavidad de las huevas de salmón con lo que estaba preñado. Lo mejor fue el maridaje con un vino blanco Zidarich, elaborado en Italia, a solo siete minutos en auto de la frontera. Esa proximidad entre Eslovenia e Italia añade una capa especial a la experiencia, uniendo territorios y culturas a través de sabores.

Otro plato que me sorprendió fue el *tagliolini* con almejas, melón y aceite de café. La combinación era completamente inesperada: dulce, picante y umami, como un diálogo entre el mar y la tierra. Lo más interesante es cómo el café, tratado como un ingrediente noble, aportaba una profundidad que conectaba con historias y tradiciones.



Entre los mejores platos que probamos estuvo el Corn Beignet, un bocado que lo tenía todo: familiar pero explorador al mismo tiempo. La textura crujiente de la polenta contrastaba con la suavidad de las huevas de salmón con lo que estaba preñado".






Si logras viajar a este destino imperdible, **Chanis**, que lo califica como uno de los cinco destinos gastronómicos más memorables que ha visitado en su vida, recomienda pedir diferentes versiones del menú y sus maridajes.



El menú siguió sorprendiendo con platos como el *cappelletti* con pera y estragón, que se integraba perfectamente con un vino con notas herbales, y el *ozotto*, un plato único que acompañaron con una bebida de cáscara de café y durazno. Esa bebida me voló la cabeza: era elegante, compleja y emocionante, una de las mejores formas en las que he visto rendir homenaje al café.

Cerramos la experiencia con el legendario vino Gravner, elaborado con técnicas ancestrales: seis meses fermentando en ánforas de arcilla con pieles, otros seis meses sin ellas, seguido por seis años en barricas de 2,600 litros y, finalmente, seis meses en botella. Cada sorbo era una lección de paciencia, tiempo y respeto por la tradición.

El momento final fue tan memorable como el inicio: pedí otro coctel para despedirme, con el mismo *sour* y ese picor elegante que me había dado la bienvenida. Me fui feliz, pensando en cómo Eslovenia, un país tan pequeño, tiene una propuesta tan grande que logra conectar historia, naturaleza y gastronomía en una experiencia única.

Hisa Franko es mucho más que un restaurante. Es un portal hacia el alma de Eslovenia, un país que, como Panamá, utiliza su tamaño como una ventaja para mostrar al mundo la riqueza de su identidad. 



Celebra LA VIDA JET SET

AQUA, LA SEGUNDA
TORRE DE COSTANERA,
FUSIONA DISEÑO
GLOBAL Y EXPERIENCIAS
EXTRAORDINARIAS EN UN
ENTORNO QUE CELEBRA
EL LUJO DE VIVIR
INTENSAMENTE CADA DÍA.



Inspirado en el concepto de “WANDER-LUST”, Costanera Aqua transforma el arte de habitar en una experiencia única. “Wander” alude a explorar lo desconocido, mientras “lust” refleja la pasión por lo extraordinario.

AQUA es mucho más que una torre residencial; es un concepto de vida diseñado para quienes valoran la sofisticación y las experiencias únicas. Inspirada en lugares icónicos como Mykonos, Tulum y Nueva York, AQUA ofrece un viaje sensorial a través de sus espacios cuidadosamente diseñados para evocar lujo y bienestar.

Con 64 pisos, AQUA se erige frente al mar en Bella Vista, ofreciendo apartamentos de 2 y 3 recámaras con distribuciones excepcionales y acabados europeos. Además, cuenta con cinco niveles de amenidades exclusivas que incluyen espacios sociales, áreas de bienestar y entretenimiento, todo pensado para enriquecer la vida de sus residentes.

Vivir en AQUA es disfrutar de la Jet Set Life, un estilo de vida cosmopolita que combina comodidad, diseño y una ubicación privilegiada en la vibrante ciudad de Panamá.



SOCIAL HALL

Kids Imaginarium
Cycle Gym
Ballroom
Wellness Terrace
Solarium



AQUA no es solo un hogar, es un estilo de vida que celebra el arte de disfrutar momentos especiales en un entorno cosmopolita.

GRAND LOBBY

Athnasiou
Signature
Restaurant
Ocean Deck
Piano Bar
Jungle Pool
Jacuzzi Recovery Deck
Multisport Court



SKYLINE OASIS

Coworking Space
Atelier Teen Room
Gamers Room
Yoga Studio
Panorama Pool



CARACTERÍSTICAS DEL PROYECTO

Ubicación

Cinta Costera, Bella Vista

Residencias

Desde 86 hasta 186 m2

Distribución

2 y 3 recámaras

Pisos

64, con 5 niveles de amenidades

Acabados

Diseño europeo exclusivo

HYDRA WELLNESS

Paddle Court
The Cave Cinema
Salt Cave
Panoramic Jacuzzi
Sauna y Steam Room



ESCANEA AQUÍ PARA VER MÁS

Contáctanos: ventas@pacifichills.com.pa / +507 6204-6321 // +507 321-0111

ELEGANCIA Y MISTERIO: LA PARADOJA DE MELANIA TRUMP

A lo largo de su trayectoria, Melania Trump ha logrado mantener una imagen cuidadosamente construida. Su regreso como primera dama este año, tras la reelección de su esposo, marca una nueva etapa en la que se propone dejar una huella propia que marque la diferencia. En este perfil, exploramos las diversas facetas de su vida, sus valores y el legado de una mujer que ha logrado mantenerse a flote en un mar de controversias.

Por **PATRICIA ARAMBURÚ** | Fotos **AFP NEWS**



En una fría mañana de enero de 2025, por segunda vez, acompañando a su esposo como Primera Dama. Melania Trump apareció con la calma que se esperaría de alguien desfilando por una pasarela de alta costura. Vestida con un atuendo hecho a la medida por el diseñador neoyorquino Adam Lippes, su figura impecable parecía casi escultórica. Sin embargo, lo que realmente capturó la atención del mundo fue el sombrero de ala ancha que ocultaba sus ojos, añadiendo un aire de misterio que parecía casi calculado. En un momento tan crucial para la nación norteamericana, como la inauguración presidencial, usualmente se espera que la primera familia muestre accesibilidad, ser la nueva cara de la nación. Sin embargo, sabemos que esta es una familia muy especial que se hace notar por salirse del protocolo.

DE ESLOVENIA A LA CASA BLANCA

Para entender a Melania, es necesario retroceder en el tiempo, mucho antes de las luces y las cámaras. Melanija Knavs nació en 1970 en Sevnica, una pequeña ciudad de Eslovenia, donde creció en un hogar modesto junto a su hermana mayor. Desde temprana edad, demostró un interés por la moda, influenciada quizás por su madre, quien trabajaba diseñando patrones textiles.

A los 16 años inició su carrera de modelaje, y pronto se trasladó a Milán y París, y enfrentó los desafíos de abrirse camino desde un país comunista hacia el competitivo mundo de la moda. Su salto a Nueva York marcó un antes y un después, transformándola en una figura intrigante y sofisticada.

Más allá del protagonismo público, Melania siempre ha puesto por encima su rol de madre. Su hijo Barron, nacido en 2006, ha sido su enfoque principal, un reflejo de los valores familiares con los que creció en su natal Eslovenia. A lo largo de su tiempo como Primera Dama, dedicó gran parte de sus esfuerzos a garantizar que Barron tuviera una infancia lo más normal posible, incluso en el ojo del huracán político.

"Es mi prioridad", declaró en una entrevista, añadiendo que le gusta involucrarse en todos los detalles de la vida de su hijo, especialmente en su educación. Desde supervisar sus actividades escolares hasta hablar en su idioma natal, esloveno, en casa, para que mantuviera



Creo que se veía muy elegante, reflejaba la formalidad de la ocasión... Me siento profundamente honrado. No sabía si lo iba a usar hasta que lo vi", dijo el diseñador Eric Java. "Siento que no era realmente un sombrero impactante, era muy discreto y apropiado... Sentí que su presencia le dio vida a todo el conjunto, se convirtió en el punto focal".

Melania acompaña a su esposo Donald Trump, fanático de los New York Knicks, durante un juego de la NBA en 1999 en el Market Square Arena, Indianápolis, Indiana.



Celebración familiar. Melania Trump sostiene con alegría a su hijo Barron, mientras Donald observa orgulloso al ser reconocido con una estrella en el Paseo de la Fama de Hollywood en 2006.



conexión con sus raíces.

Cuando la familia dejó Washington en 2021, optó por establecerse en Palm Beach, Florida, en el resort Mar-a-Lago. Allí, Barron continuó su educación en un ambiente lejos de los reflectores. Melania, según personas cercanas a la familia, lleva una vida privada y enfocada, dedicada a las rutinas de su hijo, el mantenimiento del hogar y apariciones sociales selectas en los eventos del exclusivo resort.

LA VIDA EN MAR-A-LAGO

La transición a Mar-a-Lago marcó un cambio significativo en la vida de Melania. Aunque siempre reservada, se convirtió en una figura aún más discreta, apareciendo ocasionalmente en los eventos del resort y alejada de las polémicas políticas. Su relación con la familia Trump también es objeto de curiosidad.

Con Donald, su dinámica parece oscilar entre la complicidad y la distancia.

Públicamente, han mantenido una fachada unida, pero en privado, según allegados, Melania establece límites claros respecto a los compromisos políticos y sociales de su esposo.

En cuanto al resto de la familia, Melania tiene una relación respetuosa, aunque no tan estrecha, especialmente con los hijos mayores de Donald: Ivanka, Donald Jr. y Eric. Según informes, ha preferido enfocarse en su propia familia, manteniendo cierta independencia dentro del dinámico clan Trump.

A pesar de esto, sus apariciones junto a ellos, como en bodas familiares o eventos importantes, reflejan una mujer que sabe navegar los complejos lazos familiares con elegancia y pragmatismo.

MÁS QUE UN APELLIDO

El matrimonio Trump es, en muchos aspectos, un espectáculo. En público, sus interacciones van desde la complicidad hasta una frialdad casi teatral. Desde gestos como evitar unir cachetes para un beso, hasta miradas que parecen revelar un mundo interno inaccesible, la relación entre ambos alimenta infinitas interpretaciones, teorías y especulaciones.

¿Es Melania una estrategia en las sombras, manejando cuidadosamente su papel? ¿O simplemente una espectadora que se ha resignado al espectáculo que protagoniza su esposo? El tiempo lo dirá. Por ahora, asegura que su trabajo en esta segunda oportunidad como Primera Dama será a tiempo completo, siempre destacando que su prioridad es su rol como madre, seguida de ser Primera Dama, y en tercer lugar, esposa.

En entrevistas recientes, Melania ha compartido más detalles sobre su vida y su visión personal. En 2024, lanzó una serie de videos previos a la publicación de sus memorias, "Melania", que obtuvo reseñas mixtas pero que coinciden en una opinión: el libro es una visión limitada y superficial de su vida, que evita profundizar en temas controvertidos o personales de mayor interés público.

A pesar de las expectativas, Melania subraya su independencia personal y profesional. "Estoy de pie sobre mis propios pies, independiente", afirmó. "Tengo mis propios pensamientos. Tengo mis propios 'sí' y 'no'. No siempre estoy de acuerdo con

lo que dice o hace mi esposo. Y está bien". Como parte de este esfuerzo por redefinir su imagen más allá de ser simplemente la esposa del presidente, asumió el rol de productora ejecutiva de un documental sobre su vida, que será estrenado en Amazon prime a mediados de este año.

Para su rol en esta nueva etapa, ha dejado claro que continuará su campaña "Be Best", enfocada en la salud mental juvenil y el uso responsable de las redes sociales. Además, mencionó que está formando un equipo cuidadosamente seleccionado, asegurándose de que sus integrantes no tengan "su propia agenda". Estas decisiones no solo reflejan su intención de controlar su narrativa, sino también de reafirmar su identidad como una figura pública que, pese a las controversias, busca dejar un legado propio.

EL LEGADO DE UNA PARADOJA

Melania Trump es, sin duda, una figura polarizante, pero también es un reflejo de los tiempos en que vivimos. En un mundo donde se exige autenticidad y compromiso de las figuras públicas, ella eligió mantenerse enigmática. Esa ambigüedad, esa resistencia a ser completamente descifrada, es lo que define su legado.

Al final, no solo es reconocida por su elegancia, sino también por el misterio que la envuelve. En su paradoja, encontramos un espejo de las complejidades de nuestra sociedad: la búsqueda constante de símbolos claros en un mundo lleno de matices. »

La Segunda Dama Usha Vance (a la izquierda) y la Primera Dama Melania Trump son vistas mientras el presidente Donald Trump habla con la multitud en el Emancipation Hall luego de ser jurado como presidente.



La Primera Dama lució un diseño de Hervé Pierre para el baile inaugural de su esposo como el 47.º presidente de Estados Unidos.

FECHAS CLAVE

26 DE ABRIL DE 1970:
Nace en Sevnica, Eslovenia.

1987:
Comienza su carrera como modelo.

1996:
Se muda a Nueva York para trabajar en moda.

1998:
Conoce a Donald Trump en Nueva York.

2005:
Se casa con Donald Trump en Mar-a-Lago.

2006:
Nace su hijo, Barron William Trump.

2017:
Se convierte en Primera Dama de Estados Unidos.

2018:
Lanza su campaña "Be Best".

2021:
Deja la Casa Blanca tras la presidencia de Donald Trump.

2024:
Publica sus memorias "Melania" y produce un documental sobre su vida.

2025:
Regresa como Primera Dama tras la reelección de Donald Trump.

The Walker

Wellness Center

DONDE VIVIR, INVERTIR Y HACER NEGOCIOS.

CALLE 50 • MARBELLA

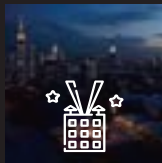
DESCRIPCION
USO \$ **119,000.00**



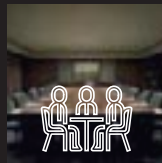
PARA LOS AMANTES DE LO BUENO



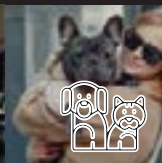
PISCINA
DEPORTIVA



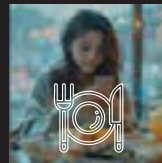
ROOFTOP



SALAS DE
REUNIONES



PET FRIENDLY



RESTAURANTES



CAFETERÍAS



BAR



thewalkerwellnesspanama.com    

PANAMÁ, CIUDAD DE PANAMÁ, OBARRIO, CALLE 53 ESTE, RI GROUP TOWER, PISO 11. +507 203-8186 +507 6220-0392

• CON SEGURIDAD LAS 24 HORAS • PLANTA ELÉCTRICA • TANQUE DE RESERVA DE AGUA • 6 ELEVADORES.

CLUB EXCLUSIVO

RESTAURANTE

NIVEL 33



SPA

SALA DE REUNIONES

GYMNASIO PRIME



ADMINISTRADOR Y GESTOR: RI INMOBILIARIA · PROMOTOR Y VENTAS: URBAN PROPERTY PROMOTION, INC.

Esta información carece de valor contractual y puede estar sujeta a modificaciones. Las especificaciones y materiales gráficos expuestos en este anuncio son únicamente propuestas y pueden estar sujetas a cambios sin previo aviso. Las imágenes y decoraciones presentadas son meramente ilustrativas. Le muestran al comprador algunas opciones de lo que puede hacer para decorar su propiedad. Los apartamentos, locales comerciales y oficinas no se entregan amueblados, ni decorados, ni diseñados. El Promotor no se hace responsable de cualquier enfoque, punto de vista y/o la exposición a la luz en las imágenes presentadas; o cómo los apartamentos puedan verse afectados por cualquier tipo de construcción existentes o a futuro, ya sea por el promotor o por un tercero. *Consultar términos y condiciones con su vendedor.



Harrods.com

Cafés de autor: LA HUELLA DE LAS GRANDES CASAS DE LUJO

LAS MARCAS DE LUJO CREAN CAFÉS INMERSIVOS, QUE FUSIONAN DISEÑO EXCLUSIVO Y ALTA GASTRONOMÍA PARA CONECTAR EMOCIONALMENTE Y REDEFINIR EL LUJO GLOBALMENTE.



Por **YAMILLY BONILLA**
Fotos **CORTESÍA**

Un fenómeno fascinante ha surgido en las principales ciudades del mundo: cafés intervenidos por marcas de lujo. Espacios que no son simples cafeterías, sino una fusión entre el arte del café, el diseño de alta gama y la experiencia de marca. Desde Tokio hasta Milán, pasando por Inglaterra y Nueva York, las casas de moda y otras firmas de lujo han encontrado en los cafés un medio perfecto para conectar con los consumidores de manera más cercana atinando lo experiencial. Pero ¿qué impulsa esta tendencia y qué significa para la industria del lujo y gastronomía?

EL AUGE DE LOS CAFÉS DE LUJO

Tradicionalmente, las marcas de lujo se centran en ofrecer productos exclusivos: ropa, joyas, perfumes y accesorios. Sin embargo, con el cambio en los hábitos de consumo, ahora buscan maneras de crear experiencias inmersivas que vayan más allá de los productos tangibles.



Le Café V y Sugalabo V: el primer café y restaurante de Louis Vuitton.

Según Deloitte, el gasto global en experiencias, incluyendo gastronomía, creció un 14% en 2023, reforzando la necesidad de obtener productos de marcas de lujo más asequibles.

Los cafés intervenidos por marcas como Gucci, Tiffany & Co. y Dior son un reflejo de esta estrategia. Estos lugares no solo venden café o postres, ofrecen un espacio cuidadosamente diseñado para que los clientes puedan experimentar la esencia de la marca mientras disfrutan de un ambiente sofisticado.

Un ejemplo destacado es el "Gucci Osteria" en Florencia, parte de la visión del director creativo Alessandro Michele. Este



café-restaurant combina la excelencia culinaria con el inconfundible estilo de Gucci, atrayendo tanto a entusiastas de la moda como a amantes de la gastronomía. Similarmente, el "Blue Box Café" de Tiffany & Co. en Nueva York que permite a los clientes disfrutar de un desayuno "al estilo Tiffany" en un entorno inspirado en su icónico color azul turquesa. Aterrizamos en Tokio con un diseño minimalista de la artesanía japonesa al estilo Louis Vuitton para su primera inmersión en el mundo de la gastronomía con decoraciones de discos de colores en el techo que reflejan y refractan los rayos de sol sobre un entorno eminentemente marino. Estas experiencias no son solo visitas a un café, sino momentos para inmortalizar en redes sociales, lo que también amplifica la visión de la marca a una audiencia global.

La intervención de marcas de lujo en cafés de especialidad también responde a un deseo de establecer conexiones emocionales con los consumidores. En una época donde la experiencia supera al producto, desean formar parte de un universo aspiracional, y estos cafés ofrecen precisamente ese sentimiento. Tomar un café en un lugar decorado con el logo de una casa de moda o disfrutar de una comida servida en vajilla diseñada por una firma de lujo



Desde su ciudad natal, Florencia, Gucci Osteria celebra la exitosa trayectoria a nivel global desde 2021 con una exclusiva selección de Tarjetas de Regalo.

crea una sensación de pertenencia a un estilo de vida exclusivo.

Al mismo tiempo, estas experiencias son accesibles en comparación con los productos tradicionales de lujo. Un cliente podría no ser capaz de permitirse un bolso de \$5,000, pero puede pagar \$20 por un café o un postre. Esto amplifica el alcance de la marca a una audiencia más



gucciosteria.com

Con creativas propuestas culinarias, Gucci Osteria deleita a comensales alrededor del mundo en emblemáticas ubicaciones como: Beverly Hills, Florencia, Tokio y Seúl.

amplia sin comprometer su exclusividad. Además, los cafés de lujo suelen estar ubicados en zonas estratégicas, como *boutiques*, museos o centros históricos, lo que refuerza su atractivo.

DISEÑO Y GASTRONOMÍA COMO PILARES

El diseño de interiores juega un papel crucial en el éxito de estos cafés. Cada detalle está pensado para reflejar la identidad de la marca, desde la elección de los muebles hasta los uniformes del personal. Por ejemplo, el "Café Dior" en Miami presenta un diseño minimalista con detalles en blanco y negro que evocan la elegancia clásica de la marca. Por otro lado, el "Pra-




Bluebox Café NYC

da Café" en Londres opta por un estilo retro que recuerda a los años 50, con tonos pastel y patrones geométricos.

La gastronomía también es una parte integral de la experiencia. Muchos de estos cafés colaboran con chefs de renombre para garantizar que el menú sea tan excepcional como el entorno. Los platos y bebidas suelen incluir referencias sutiles a la marca, como monogramas en postres o cocteles inspirados en las fragancias icónicas. Esta atención al detalle asegura que cada visita sea memorable y digna de ser compartida.

EL FUTURO DE LOS CAFÉS DE LUJO

A medida que las marcas de lujo continúan experimentando con nuevas formas de conectar con sus consumidores, es probable que veamos un aumento en el número y la diversidad de estos cafés. Desde conceptos *pop-up* hasta colaboraciones con artistas y diseñadores locales, las posibilidades son infinitas. Además, la integración de tecnología, como menús interactivos o experiencias de realidad aumentada, podría llevar estos espacios a un nuevo nivel. En un mundo donde las experiencias son el nuevo lujo, los cafés intervenidos por marcas exclusivas representan una evolución natural. No solo redefinen la forma en que percibimos el lujo, sino que también nos invitan a disfrutarlo de manera más cercana y accesible. Sin duda, estos espacios seguirán marcando tendencia en los años venideros. 



Blue Box by Daniel Boulud, un café encantador y elegante ubicado dentro de The Landmark, la tienda insignia de Tiffany's en la Quinta Avenida, nos inspira en la herencia de la marca y el icónico "Breakfast at Tiffany's".



Miami Design District

En la azotea de Dior en el famoso Miami Design District, Dior Café ofrece café, té y pasteles en un entorno mágico con esculturas Toile de Jouy tridimensionales.

Promesa Eterna

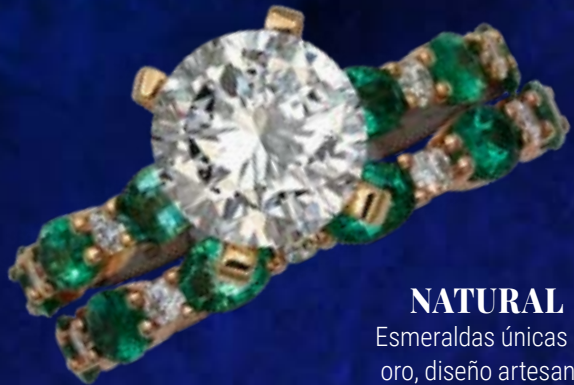
EN ALESSI JOYEROS, LOS ANILLOS DE COMPROMISO COMBINAN ELEGANCIA CLÁSICA CON DISEÑOS MODERNOS. DESCUBRE CÓMO SUS PIEZAS ÚNICAS, CON DIAMANTES Y PIEDRAS PRECIOSAS, CELEBRAN HISTORIAS DE AMOR CON SOFISTICACIÓN Y SIGNIFICADO.

Por **INVESTOR LIFESTYLE**
Fotos **CORTESÍA ALESSI JOYEROS**

En Alessi Joyeros, cada anillo de compromiso es una obra maestra que simboliza amor eterno. Sus diseños destacan por diamantes con cortes modernos, como ovalados y esmeralda, ideales para un toque sofisticado. Los zafiros, acompañados de diamantes, son una opción contemporánea y elegante, mientras que las esmeraldas aportan simbolismo y belleza. Con opciones personalizadas y detalles exclusivos, Alessi Joyeros transforma cada pieza en un reflejo significativo de amor y compromiso, celebrando historias únicas con estilo inigualable.

ZAFIROS

Elegancia en oro blanco con zafiros y diamantes.



NATURAL

Esmeraldas únicas en oro, diseño artesanal Alessi.



ARTESANÍA

Anillo de diamante natural: creado con la excelencia Alessi.

ALESSI JOYEROS COMBINA ELEGANCIA CLÁSICA Y DISEÑO MODERNO EN ANILLOS CON DIAMANTES, ZAFIROS Y ESMERALDAS EXCLUSIVAS, PERFECTOS PARA COMPROMISOS.



EXCLUSIVO

Diseño único Alessi: oro 18k y diamantes naturales.



CLÁSICO

Oro 18k y diamantes, un diseño exclusivo.



COMPROMISO

Anillos con diamantes naturales, un amor eterno.



ESMERALDA

Esplendor colombiano con esmeralda y diamantes únicos.



MARQUIS

Brillo exclusivo con diseño artesanal de Alessi.






EL FUTURO DEL CUIDADO INTEGRAL YA ESTÁ AQUÍ

CON TECNOLOGÍA DE SENSORES AVANZADOS Y ANÁLISIS IMPULSADO POR IA, LOS NUEVOS GALAXY WATCH7 Y GALAXY WATCH ULTRA REDEFINEN EL CUIDADO PERSONAL CON HERRAMIENTAS PARA MEJORAR EL BIENESTAR INTEGRAL Y PERSONALIZADO.

Samsung eleva los estándares en wearables con sus Galaxy Watch7 y Galaxy Watch Ultra, diseñados para revolucionar cómo gestionamos nuestra salud. Equipados con un sensor BioActive mejorado, estos dispositivos no sólo monitorean actividades físicas, sino que evalúan la salud metabólica midiendo productos finales de glicación avanzada (AGEs), una métrica clave en el envejecimiento biológico.

El Galaxy Watch7 permite rastrear más de 100 entrenamientos y personalizar rutinas gracias a su función Workout Routine. Por su parte, el Galaxy Watch Ultra, diseñado para los amantes de la aventura, incluye mosaicos multideporte y zonas de frecuencia cardíaca adaptadas, ideales para entornos desafiantes.

Ambos relojes integran la función Energy Score, que analiza actividad, sueño y recuperación, ayudando a los usuarios a tomar decisiones proactivas sobre su bienestar. Una combinación de diseño innovador y funcionalidades avanzadas que transforma el autocuidado. 



Innovación en cada pulso,
con un diseño que redefine la
experiencia de los dispositivos
digitales actuales.

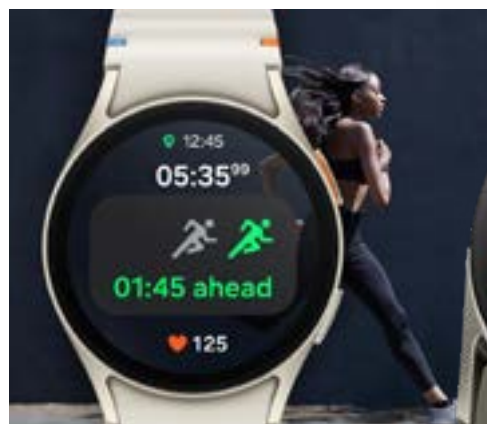
UN SALTO EN SALUD DIGITAL

El Galaxy Watch Ultra combina diseño robusto y herramientas avanzadas. Sus sensores evalúan parámetros clave de salud, mientras que su resistencia lo convierte en el aliado perfecto para cualquier reto físico o entorno extremo.

TENDENCIAS QUE TRANSFORMAN EL BIENESTAR

El cuidado de la salud se redefine con sensores ópticos y análisis basados en IA, brindando soluciones integrales y personalizadas.

- Sensor BioActive que mide salud metabólica y envejecimiento.
- Mosaicos multideporte para triatlón y aventuras al aire libre.
- Energy Score para decisiones informadas sobre actividad y descanso.
- Más de 100 entrenamientos disponibles con personalización avanzada.
- Análisis impulsado por IA para monitoreo de datos en tiempo real.



Tecnología que inspira confianza: relojes inteligentes, resistentes y elegantes para una experiencia de bienestar única.

LA FIESTA SEGÚN JIMMY CHOO

JIMMY CHOO REDEFINE LA ESENCIA DE LAS CELEBRACIONES CON 'LA FIESTA', UNA COLECCIÓN QUE CAPTURA LA VIBRANTE ENERGÍA DEL FIN DE AÑO A TRAVÉS DE PIEZAS QUE SON UN HOMENAJE AL 'GLAMOUR', LA INNOVACIÓN Y LA ALEGRÍA DE VIVIR. TODO, EN UN ENTORNO TAN TEATRAL COMO SOFISTICADO.

BRILLO

La esencia del *glamour* en un detalle deslumbrante que captura miradas.





ARTE

Una fusión de texturas y formas que desafía lo convencional.



Por **MATÍAS MORALES**
Fotos **CORTESÍA JIMMY CHOO**

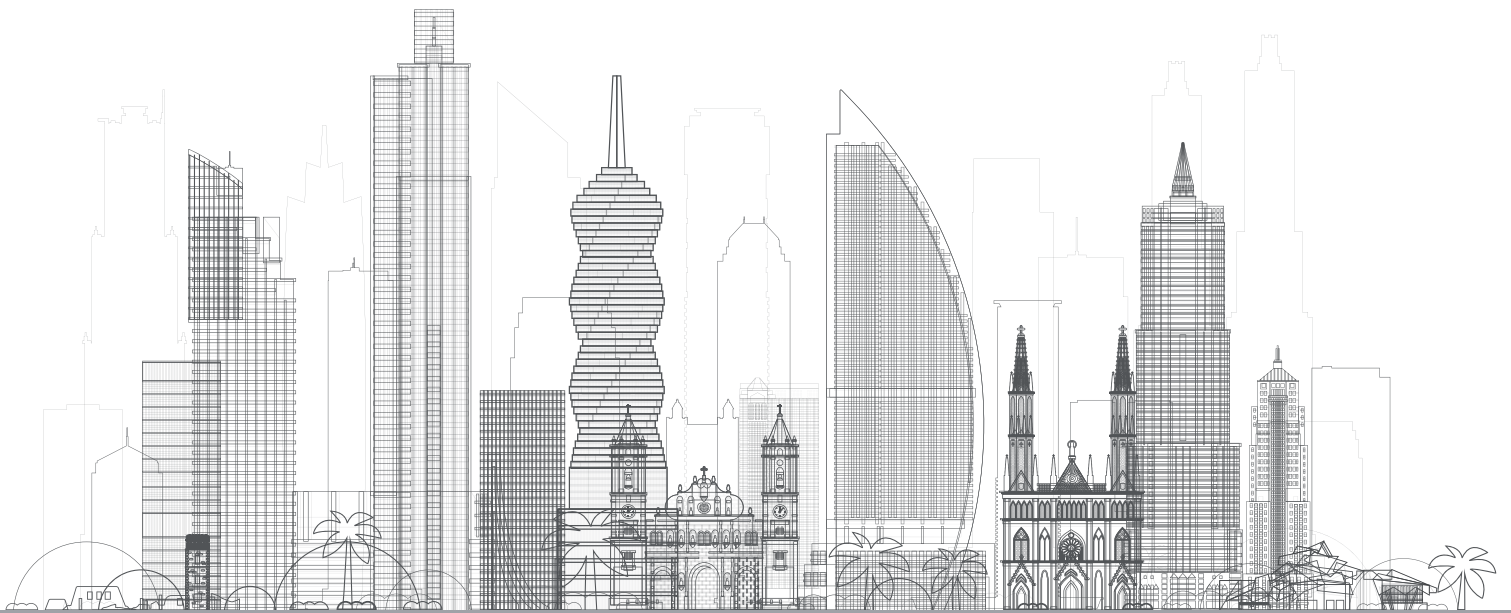
Jimmy Choo vuelve a deslumbrar. En “La Fiesta”, la marca transforma la temporada festiva en un manifiesto de estilo. Inspirada en el opulento Le Carmen de París, la colección combina texturas suntuosas y colores intensos que evocan la magia del cierre de año. Desde el icónico STEVIE, con cristales que abrazan el tobillo, hasta el audaz ORB, cada pieza cuenta una historia de diseño y sofisticación. Los accesorios, como el EDIE HOBBO MINI, aportan un toque de lujo funcional. Para hombres, la colección fusiona lo tradicional con lo contemporáneo, destacando el PRISM LACE UP, una audaz reinterpretación del Oxford. Jimmy Choo celebra la individualidad, e invita a todos a participar en esta fiesta de estilo. 

PRESENCIA

Cada paso, una declaración audaz de estilo y sofisticación.



tassa
P A N A M A



AVALÚOS

Tel. 399-6969

www.tasacionesinmobiliarias.com.pa

Nvidia revolucionaria IA con Project Digits

En el CES 2025, Nvidia presentó Project Digits, una supercomputadora de inteligencia artificial personal. Impulsada por el superchip GB10, basado en la arquitectura Grace Blackwell, ofrece un rendimiento de hasta un petaflop en tareas de IA. Sus especificaciones incluyen 128 GB de RAM y hasta 4 TB de almacenamiento, facilitando el manejo de modelos avanzados y grandes conjuntos de datos. Disponible desde mayo de 2025 por 3,000 USD, Project Digits busca democratizar el acceso a herramientas avanzadas de IA para desarrolladores e investigadores.



SCOTIABANK TRANSFIERE OPERACIONES A DAVIVIENDA

Scotiabank transferirá sus operaciones en Colombia, Costa Rica y Panamá a Davivienda, obteniendo un 20% de participación en la entidad combinada y representación en su junta directiva. La alianza fortalecerá su presencia en estos mercados y expandirá la cartera de Davivienda. El proceso de aprobación regulatoria tomará 12 meses, durante los cuales ambas instituciones seguirán operando de forma independiente, garantizando continuidad en sus servicios y operaciones.

Proyecciones de crecimiento

(PIB real, variación porcentual anual)	ESTIMACIÓN	PROYECCIONES	
	2024	2025	2026
Economías emergentes y en desarrollo	4,2	4,2	4,3
Economías emergentes y en desarrollo de Asia	5,2	5,1	5,1
China	4,8	4,6	4,5
India	6,5	6,5	6,5
Economías emergentes y en desarrollo de Europa	3,2	2,2	2,4
Rusia	3,8	1,4	1,2
América Latina y el Caribe	2,4	2,5	2,7
Brasil	3,7	2,2	2,2
México	1,8	1,4	2,0
Oriente Medio y Asia Central	2,4	3,6	3,9
Arabia Saudita	1,4	3,3	4,1
África subsahariana	3,8	4,2	4,2
Nigeria	3,1	3,2	3,0
Sudáfrica	0,8	1,5	1,6
Partidas informativas			
Economías emergentes y de ingreso mediano	4,2	4,2	4,2
Países en desarrollo de ingreso bajo	4,1	4,6	5,4

FMI ADVIERTE SOBRE CRECIMIENTO DESIGUAL

El FMI proyecta un crecimiento global del 3,3% en 2025, con disparidades entre economías avanzadas y emergentes.

El Fondo Monetario Internacional (FMI) publicó su actualización de enero de 2025 sobre las perspectivas de la economía mundial, señalando que el crecimiento global se mantendrá en un 3,3% tanto en 2025 como en 2026, por debajo del promedio histórico del 3,7%. Aunque la previsión se mantiene estable, las dinámicas económicas varían significativamente según la región.

Estados Unidos muestra un sólido crecimiento del 2,7%, impulsado por un fuerte consumo y condiciones financieras favorables. En contraste,

“LA ECONOMÍA GLOBAL SIGUE AVANZANDO, PERO CON FUERZAS

DIVERGENTES QUE IMPACTAN LAS DISTINTAS REGIONES DE MANERA DESIGUAL”.

Informe del FMI

la zona euro enfrenta un crecimiento moderado del 1,0% debido a la debilidad en las exportaciones y la incertidumbre política. China, por su parte, mantiene un crecimiento del 4,6%, aunque afectado por una desaceleración en el consumo y problemas en el sector inmobiliario.

El FMI también advierte sobre riesgos de corto y mediano plazo, incluyendo tensiones comerciales, incertidumbre política y volatilidad en los mercados financieros. Se espera que la inflación mundial siga descendiendo hasta el 4,2% en 2025, aunque la convergencia hacia los niveles meta será más rápida en economías avanzadas que en mercados emergentes.

Para mitigar estos desafíos, el organismo recomienda políticas que equilibren el control de la inflación con la estabilidad económica, así como acelerar reformas estructurales que fortalezcan la cooperación multilateral y la sostenibilidad fiscal.

NUEVA JUNTA DIRECTIVA DE CAPAC

La Capac inicia un nuevo ciclo con Alejandro Ferrer al frente, enfocándose en estabilidad, incentivos y desarrollo sostenible del sector.

El ingeniero Alejandro Ferrer Solís asumió nuevamente la presidencia, con la misión de consolidar avances y enfrentar desafíos clave. En su discurso, destacó la importancia de mantener incentivos como el bono solidario de vivienda y la ley de intereses preferenciales, subrayando el impacto negativo que su reducción tendría en la industria. Asimismo, expresó su preocupación por el desempleo y la informalidad en el sector, instando al gobierno a tomar medidas que fomenten la inversión y la generación de empleo.

La nueva directiva trabajará en temas estratégicos como el pago oportuno a contratistas, la crisis hídrica y la sostenibilidad del sistema de seguridad social. Capac reafirmó su disposición a colaborar con el gobierno en beneficio del sector y del país, manteniendo un rol crítico en la defensa de los intereses de la industria.



Alejandro Ferrer durante la toma de posesión. Foto cortesía de Capac.

NEGOCIOS E INNOVACIÓN

CÓMO COCA-COLA FEMSA ESTÁ REDEFINIENDO SU NEGOCIO EN PANAMÁ

CON UNA APUESTA POR LA DIGITALIZACIÓN Y LA SOSTENIBILIDAD PARA MANTENERSE A LA VANGUARDIA EN EL MERCADO, LA COMPAÑÍA ESTÁ ACELERANDO SU TRANSFORMACIÓN CON INNOVACIÓN EN PRODUCTOS, REDUCCIÓN DEL IMPACTO AMBIENTAL Y ESTRATEGIAS PARA FORTALECER SU RED DE DISTRIBUCIÓN Y TALENTO HUMANO.

Por REDACCIÓN INVESTOR LIFESTYLE
Fotos CORTESÍA

Panamá, por diversas circunstancias, es un país clave para las grandes multinacionales. Coca-Cola FEMSA, el mayor embotellador de bebidas del mundo por volumen de ventas, opera en el país con un objetivo claro: innovar, digitalizarse y ser un referente en sostenibilidad.

El panorama global de consumo masivo está en constante transformación. Empresas como Coca-Cola FEMSA han adoptado un enfoque holístico que integra tecnología, responsabilidad social y eficiencia operativa. La industria de bebidas enfrenta un consumidor más informado, exigente y preocupado por su bienestar, por lo que la capacidad de adaptación es clave.

Ante este escenario, Coca-Cola FEMSA ha trazado una estrategia que combina innovación en productos, fortalecimiento de su red de distribución y la implementación de modelos de negocio más sostenibles. Ignacio Rodríguez Mallaina, CEO de Coca-Cola FEMSA Panamá, detalla la hoja de ruta de la empresa para 2025, habla sobre las iniciativas de la compañía en Panamá y

cómo estas reflejan una visión más amplia del futuro de la industria.

La digitalización está marcando el futuro del comercio. ¿Cómo está Coca-Cola FEMSA aprovechando esta tendencia?

Nuestra prioridad es la optimización de nuestra cadena de valor. Hemos desarrollado Juntos+, una plataforma omnicanal que permite a nuestros clientes gestionar pedidos, controlar inventarios y acceder a promociones de forma ágil y eficiente. Ya sea desde una aplicación móvil, un portal web o incluso a través de WhatsApp, queremos facilitarles las herramientas necesarias para que sus negocios prosperen.

Este enfoque no solo nos permite fortalecer la relación con nuestros clientes, sino que también nos otorga mayor agilidad y eficiencia operativa. En un mercado tan dinámico como el panameño, la capacidad de respuesta rápida es clave para mantenernos a la vanguardia. Nuestro compromiso es claro: la transformación digital no es solo una herramienta, sino un cambio en la forma de operar y pensar.

El dinamismo del consumo también ha generado un cambio en las preferencias de los clientes. Hoy, los consumidores buscan productos más saludables, con ingredientes naturales y menor contenido de azúcar. Coca-Cola FEMSA ha respondido a esta demanda con un portafolio más diversificado que no solo atiende las nuevas exigencias del mercado, sino que además incorpora iniciativas sostenibles en su producción y distribución.

¿Cómo se está adaptando Coca-Cola FEMSA a la nueva ola de consumidores más conscientes de su alimentación?

En los últimos años, hemos ampliado sig-



nificativamente nuestra oferta de bebidas reducidas en azúcar, sin azúcar y funcionales. Según Nielsen, el 73% de los consumidores está dispuesto a pagar más por productos sostenibles y con beneficios para la salud. Esta tendencia nos impulsa a seguir innovando y ofreciendo opciones alineadas con estos valores.

Además, la accesibilidad es clave. Queremos que nuestros productos estén disponibles tanto en puntos de venta físicos como en plataformas digitales, facilitando la compra en cualquier momento y lugar. También estamos trabajando en mejorar nuestros empaques, incorporando materiales reciclables y reduciendo nuestra huella ambiental. Este esfuerzo forma parte de una visión integral en la que la salud del consumidor y el impacto medioambiental están en el centro de nuestra estrategia.

COMPROMISO CON LA SOSTENIBILIDAD Y LA ECONOMÍA CIRCULAR

Pero la sostenibilidad no se limita solo al portafolio de productos. En Coca-Cola FEMSA hemos convertido la eficiencia en el uso de recursos y la transición a energías limpias en prioridades estratégicas. En un mundo donde el impacto ambiental de las operaciones empresariales es un tema cada vez más relevante, la compañía ha tomado medidas concretas para liderar la conversación sobre sostenibilidad en la industria de bebidas.

Se habla mucho de la importancia de reducir el impacto ambiental. ¿Cuáles son las iniciativas concretas que Coca-Cola FEMSA está implementando en Panamá?

Nuestro enfoque en sostenibilidad es integral. Un área clave es la eficiencia hídrica: logramos reducir el consumo de agua a 1.36 litros por litro de bebida producida, un hito que nos coloca como referentes en la industria.

También hemos sido pioneros en el uso de energías renovables. En 2018, nos convertimos en la primera compañía en la región en operar con un 100% de energías limpias en nuestra planta de manufactura y centro de distribución. Ahora, estamos dando el siguiente paso con la incorporación de flotas eléctricas y alianzas estratégicas para ampliar el uso de energías limpias en toda nuestra operación. La sostenibilidad ya no es un complemento, sino un eje fundamental de nuestro crecimiento.

El crecimiento de Coca-Cola FEMSA en la región ha sido impulsado también por una

cultura organizacional fuerte y una inversión en talento humano. La compañía ha apostado por la innovación, pero también por una estructura interna que fomente la diversidad y la inclusión. Esto, según Rodríguez Mallaina, ha sido clave para mantener el liderazgo y seguir evolucionando dentro de la industria.

¿Cómo se asegura Coca-Cola FEMSA de atraer y retener el mejor talento en un mercado tan competitivo?

Apostamos por una cultura organizacional fuerte. Creemos en la seguridad psicológica, donde los colaboradores pueden compartir ideas y enfrentar retos con confianza. La innovación nace cuando las personas tienen el espacio para cuestionar y proponer soluciones.

También impulsamos la diversidad, equidad e inclusión en todos los niveles de la compañía. Sabemos que un equipo diverso es un equipo más creativo y eficiente. Además, implementamos programas de bienestar integral para asegurarnos de que nuestro talento esté motivado y comprometido con nuestra visión. Creemos que invertir en las personas es tan importante como invertir en tecnología.



“**QUEREMOS SER LA PLATAFORMA COMERCIAL PREFERIDA POR NUESTROS CLIENTES Y UN ALIADO ESTRATÉGICO EN SU CRECIMIENTO**”,
AFIRMA EL CEO DE COCA-COLA FEMSA PANAMÁ.

El compromiso con la economía circular es otro pilar fundamental. Coca-Cola FEMSA no solo busca reducir su impacto ambiental, sino que también está explorando soluciones innovadoras que permitan cerrar el ciclo de vida de los productos y materiales utilizados en su producción.

Coca-Cola FEMSA ha sido un actor clave en iniciativas de reciclaje en Panamá. ¿Cuáles son los próximos pasos en esta área?

Nos hemos asociado con Recicladora Nacional de Panamá para reforzar nuestras iniciativas de acopio y reciclaje de botellas plásticas. También lanzamos botellas plásticas reutilizables, una solución que no solo reduce residuos, sino que también es más

económica para el consumidor.

Estamos comprometidos con crear un sistema en el que los residuos se conviertan en recursos. Nuestro objetivo es que cada botella que producimos tenga una segunda vida, y para lograrlo, trabajamos de la mano con nuestros socios y consumidores.

El caso de Coca-Cola FEMSA en Panamá es un reflejo de cómo las grandes empresas están evolucionando para responder a un mundo que exige eficiencia, sostenibilidad y adaptabilidad. La digitalización de su cadena de valor, la inversión en energías renovables y el fortalecimiento de su portafolio de productos saludables muestran una estrategia bien estructurada que busca mantener su liderazgo en el mercado sin descuidar la responsabilidad social. Sin embargo, el reto será sostener estos esfuerzos a largo plazo, en un contexto donde las regulaciones ambientales y las expectativas de los consumidores continúan cambiando rápidamente.

“El futuro de los negocios no solo se mide en cifras, sino en el impacto positivo que generamos en la sociedad y el medioambiente”, concluyó el CEO de Coca-Cola FEMSA Panamá.

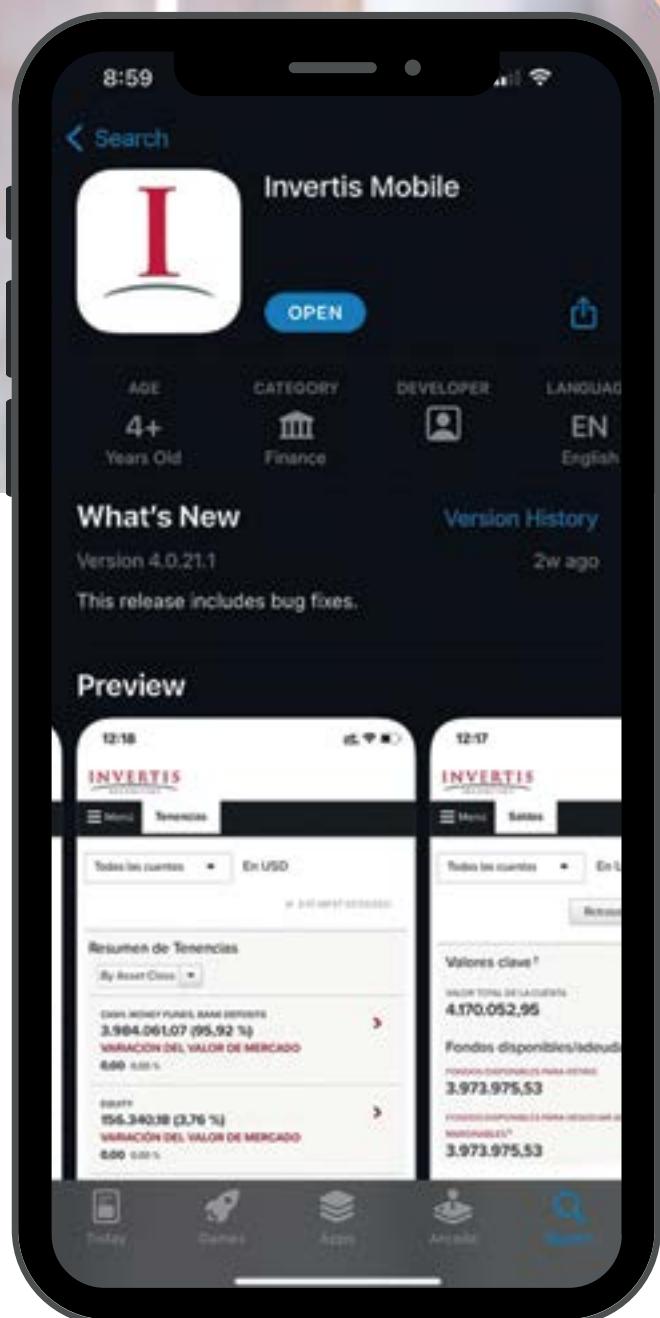


INVERTIS





SECURITIES

Grupo UniBank

Gestione su Portafolio de Inversiones desde **INVERTIS MOBILE**




Con tu cuenta de inversión tendrás acceso a **nuestra App**

-  Fácil de usar
-  Opera en tiempo real
-  Información actualizada
-  Respaldada por :

 **BNY MELLON** | **PERSHING**

Custodio Internacional

 [invertissecurities.com](https://www.invertissecurities.com)

 (507) 214-0000

 @invertis.securities



ESCANEA AQUÍ PARA MÁS INFORMACIÓN

Invertis Securities, S.A. Entidad Regulada y Supervisada por la Superintendencia del Mercado de Valores de la República de Panamá. Licencia para operar como Casa de Valores, Resolución SMV N° 182-2013. Licencia para operar como Administrador de Inversiones, Resolución SMV N°51-19. Miembro de la Bolsa Latinoamericana de Valores, S.A.

Pershing LLC. Pershing LLC, member FINRA, NYSE, SIPC, is a wholly owned subsidiary of The Bank of New York Mellon Corporation (BNY Mellon). Trademark(s) belong to their respective owners. Invertis Securities, S.A. y Pershing LLC son entidades separadas, no afiliadas, cada una responsable de sus propios servicios y políticas.



¿CÓMO RETOMAR LA SENDA DEL CRECIMIENTO EN AMÉRICA LATINA?

AMÉRICA LATINA ENFRENTA UN ESCENARIO DE CRECIMIENTO LIMITADO POR PROBLEMAS ESTRUCTURALES COMO LA BAJA INVERSIÓN, LA DESIGUALDAD Y LA INESTABILIDAD POLÍTICA. EL FORO ECONÓMICO DE AMÉRICA LATINA Y EL CARIBE 2025 SERÁ CLAVE PARA DISCUTIR SOLUCIONES QUE PERMITAN DINAMIZAR LA ECONOMÍA Y MEJORAR LA COMPETITIVIDAD REGIONAL.

Por **MATÍAS MORALES**
Fotos **CORTESÍA**

América Latina enfrenta un reto histórico: ¿cómo recuperar el crecimiento económico sostenible en un mundo marcado por la incertidumbre global? Tras más de una década de desaceleración, con tasas de crecimiento por debajo del 2.5% anual, la región se encuentra atrapada en un estancamiento estructural que requiere respuestas urgentes. A finales de mes, Panamá se convertirá en el epicentro del debate económico con la celebración del Foro Económico de América Latina y el Caribe 2025. Líderes políticos, empresarios y expertos analizarán las estrategias necesarias para devolver el dinamismo a la economía regional. Sergio Díaz-Granados, presidente de CAF, sintetiza la urgencia del momento: "No podemos permitirnos otra década perdida. Este foro es el espacio idóneo para discutir soluciones concretas y aplicables a nuestra realidad".

Durante los últimos diez años, América Latina ha visto cómo su crecimiento pasó de un promedio del 4.5% en los años 2000 a niveles inferiores al 2.5% en la actualidad. Según el Fondo Monetario Internacional, el crecimiento proyectado para 2025 es de apenas 2.4%, una cifra insuficiente para reducir la desigualdad y mejorar la calidad de vida de la población. Esta desaceleración responde a diversos factores: baja inversión, inestabilidad política, endeudamiento elevado y una estructura productiva altamente dependiente de las materias primas. "El problema central es que América Latina no ha diversificado sus fuentes de crecimiento. Seguimos dependiendo demasiado de sectores tradicionales y eso nos hace vulnerables a cualquier crisis global", advirtió Díaz-Granados.

PROBLEMAS ESTRUCTURALES QUE ENFRENTA AMÉRICA LATINA

La región no solo enfrenta desafíos coyunturales, sino que también arrastra una serie de problemas estructurales que limitan su capacidad de crecimiento a largo plazo. Entre estos, destacan la baja inversión en infraestructura, la persistente desigualdad social, la falta de innovación tecnológica y la inestabilidad política. De acuerdo con datos del CAF, América Latina tiene una de las tasas más bajas de inversión en infraestructura en comparación con otras regiones emergentes, lo que reduce su

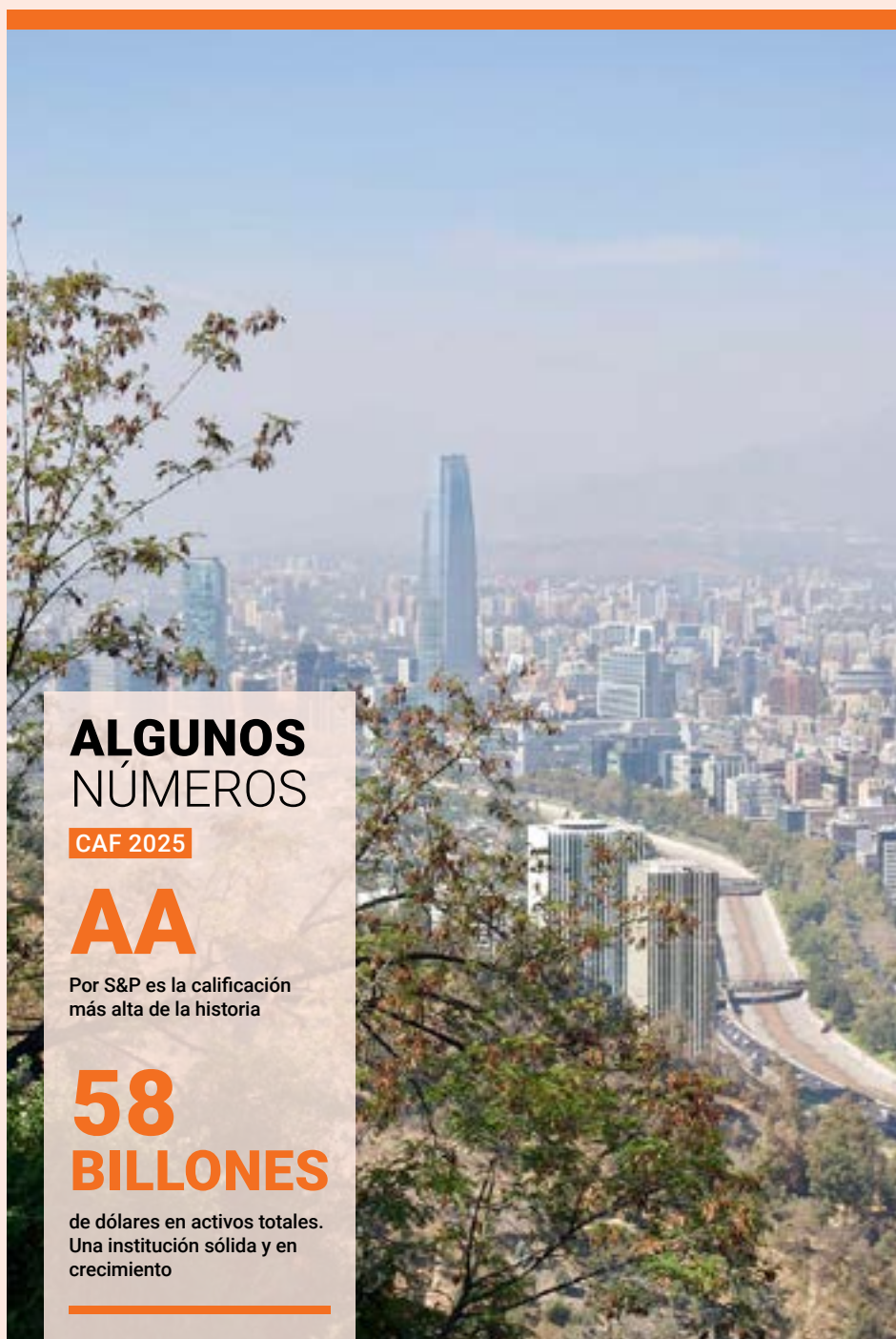
competitividad y su capacidad de atraer capital extranjero.

Además, la región enfrenta múltiples vulnerabilidades en el contexto global. De acuerdo con el Instituto Elcano y Naciones Unidas, la crisis de la deuda global, los conflictos bélicos y los flujos migratorios han agravado la incertidumbre económica. A esto se suman los impactos del cambio climático, con un aumento en la frecuencia de desastres naturales que afectan la producción agrícola y las cadenas de suministro. Según datos del CAF, la transición energética es otro desafío clave que América Latina debe abordar para mantenerse

competitiva en un entorno de creciente demanda de energías renovables.

Otro desafío clave es la alta informalidad laboral, que afecta a más del 50% de la población económicamente activa en algunos países. Esto no solo limita el acceso a beneficios sociales, sino que también reduce la base tributaria de los gobiernos, dificultando la implementación de políticas de desarrollo. "Si queremos transformar nuestras economías, necesitamos una estrategia integral que fomente la formalización del empleo y la capacitación de la fuerza laboral", explicó Díaz-Granados.

En el ámbito social, los datos del CAF



ALGUNOS NÚMEROS

CAF 2025

AA

Por S&P es la calificación más alta de la historia

58 BILLONES

de dólares en activos totales. Una institución sólida y en crecimiento



La transición hacia energías renovables se presenta como una oportunidad clave para América Latina y el Caribe, mejorando la sostenibilidad y generando desarrollo económico en un contexto de creciente demanda de soluciones verdes y accesibles.

y CEPAL muestran que el crecimiento de la clase media se ha estancado en la última década, con un 30% de la población en situación de pobreza y un 10% en pobreza extrema. La desigualdad también persiste, con un índice de Gini que solo ha disminuido 0,02 puntos en los últimos 10 años. Este estancamiento en la movilidad social se agrava con la falta de acceso a educación de calidad. "No podemos aspirar a un crecimiento sostenible si no formamos a nuestra juventud en las habilidades que demanda la economía digital", subrayó Díaz-Granados.

Otro factor preocupante es el envejecimiento de la población sin haber resuelto la pobreza. De acuerdo con CAF, la expectativa de vida en América Latina ha aumentado significativamente en los últimos 60 años, con una mejora de 12.7 años para los hombres y 8.3 años para las mujeres desde 1960. Sin embargo, esta longevidad no ha ido acompañada de una mejora en la equidad económica, lo que significa que muchas personas mayores



**"DONDE NO HAY
CONFIANZA HAY QUE
BUSCAR ACUERDOS.
LA CONFIANZA ES EL
VALOR CENTRAL DE
CONSTRUCCIÓN DE UNA
SOCIEDAD. PARTE DE
LO QUEREMOS HACER
CON LA CONFERENCIA
ES ESTIMULAR MÁS
DIÁLOGOS"**

Sergio Díaz Granados
presidente ejecutivo de CAF

siguen viviendo en condiciones precarias.

Por otro lado, la seguridad es un tema crítico. América Latina representa un tercio de los homicidios del mundo, a pesar de ser solo el 9% de la población mundial. De las 50 ciudades más peligrosas del mundo, 43 están en la región, lo que afecta el clima de inversión y la calidad de vida de la población. "La estabilidad es clave para el crecimiento económico. No podemos atraer inversión si la seguridad sigue siendo una preocupación constante", advirtió Díaz-Granados.

La desafección con la democracia también se ha convertido en una vulnerabilidad política significativa. Según Latinobarómetro, la confianza en la democracia ha disminuido, con un creciente porcentaje de ciudadanos que consideran que un gobierno autoritario podría ser preferible en algunas circunstancias. "El crecimiento económico sólo es sostenible si se basa en instituciones sólidas y en el respeto por la democracia. Necesitamos restaurar la confianza en nuestras estructuras de go-

bierno para generar un entorno propicio para la inversión y el desarrollo", enfatizó Díaz-Granados.

REPENSAR EL FUTURO A PARTIR DEL DIÁLOGO DESDE PANAMÁ

El CAF ha sido un actor clave en el financiamiento de proyectos estratégicos para la región. Con más de 50 años de trayectoria, ha canalizado recursos para infraestructura, innovación, energía sostenible y desarrollo social. La elección de Panamá como sede del foro no es casualidad. Con una ubicación estratégica, un ecosistema financiero robusto y un crecimiento económico por encima del promedio regional, el país representa un punto neurálgico para el desarrollo de nuevas estrategias de integración. "Panamá es el puente natural entre el norte y el sur del continente. Su estabilidad macroeconómica y su visión de futuro lo convierten en el epicentro ideal para esta discusión", explicó Díaz-Granados.

El foro destacará una serie de estrategias que podrían marcar el camino de la recuperación. Uno de los temas centrales será la integración regional. Actualmente, el comercio intra-regional representa solo el 14% del total, mientras que en Asia y Europa supera el 50%. Expandiendo la cooperación económica y los acuerdos comerciales, América Latina podría convertirse en un bloque más competitivo. "No podemos seguir actuando como economías fragmentadas. Si queremos crecer, debemos fortalecer nuestros lazos comerciales y crear cadenas de valor regionales", sostuvo el presidente de CAF.

Otro punto clave será la transformación digital y la economía del conocimiento. La digitalización es una de las grandes oportunidades para la región, con sectores como las *fintech* y el comercio electrónico en plena expansión. "La revolución digital no espera. O nos sumamos a ella o nos quedaremos rezagados", alertó Díaz-Granados. La inversión en infraestructura sostenible también será un tema central del foro. El CAF ha destinado más de 16,500 millones de dólares en 2025 para financiar proyectos en transporte, energía y movilidad urbana. "La infraestructura no solo conecta territorios, también conecta oportunidades", afirmó Díaz-Granados.

El desarrollo del capital humano es otro de los pilares fundamentales para retomar la senda del crecimiento. El déficit de habilidades en la fuerza laboral es un

obstáculo importante para la competitividad regional. Reformas en educación y capacitación laboral pueden aumentar la empleabilidad y mejorar la productividad. "Un trabajador bien capacitado es el activo más valioso para cualquier economía", dijo Díaz-Granados.

Sin embargo, sin acceso a financiamiento, muchas de estas estrategias no podrán materializarse. América Latina debe apostar por la diversificación de fuentes de financiamiento, incluyendo bonos verdes y mayor atracción de inversión extranjera. "No podemos depender únicamente de los mercados tradicionales. Necesitamos atraer capital con visión de largo plazo",

señaló el presidente de CAF.

Uno de los temas más esperados del foro será el papel del diálogo en la recuperación económica. La cooperación entre el sector público y privado es fundamental para garantizar estabilidad y crecimiento. Según Díaz-Granados: "La confianza es la moneda más valiosa en la economía. Sin ella, no hay inversión ni desarrollo". En ese sentido, se explorarán mecanismos para reforzar la seguridad jurídica y crear un entorno más atractivo para el capital extranjero. "No se trata solo de crecer, sino de crecer con equidad. América Latina debe construir un modelo que genere oportunidades para todos", afirmó.

El foro también abordará cómo la región puede adaptarse a la transición energética y digital. El mercado de energías renovables ha crecido en un 70% en la última década en algunos países, lo que muestra una oportunidad para diversificar la matriz productiva. CAF ha identificado la eficiencia energética como un área clave de inversión. "Las energías limpias pueden ser el motor de la próxima ola de crecimiento en América Latina. Tenemos el potencial para liderar esta transformación si tomamos las decisiones correctas ahora", enfatizó Díaz-Granados.

Finalmente, la innovación será un pilar clave en las discusiones del foro. El ecosistema de *startups* en América Latina ha crecido exponencialmente, con inversiones que superaron los 20,000 millones de dólares en los últimos años. La región tiene el potencial de convertirse en un *hub* tecnológico si logra superar sus barreras regulatorias y fortalecer el acceso a financiamiento para emprendedores. "La tecnología no solo genera empleo, también nos permite cerrar brechas sociales. Si queremos un crecimiento inclusivo, la innovación debe estar en el centro de nuestra agenda", explicó Díaz-Granados.

El Foro Económico de América Latina y el Caribe 2025 se presenta como una oportunidad única para trazar el futuro de la región. La presencia de líderes políticos, económicos y empresariales de alto nivel garantizará un debate robusto sobre las estrategias necesarias para retomar la senda del crecimiento. Díaz-Granados cerró con un mensaje clave: "El futuro de América Latina no está escrito. Depende de las decisiones que tomemos hoy. Este foro es el espacio ideal para convertir el análisis en acción".



26
AÑOS

APOYANDO AL PAÍS

78%

de la cartera actual de CAF en Panamá tiene impacto positivo en sostenibilidad.



INVERTIS SECURITIES 'VISIÓN 2025': OPORTUNIDADES CLAVE PARA EL ÉXITO FINANCIERO

Invertis Securities lanza 'Visión 2025', su informe anual sobre las tendencias del mercado financiero global y local del 2025 y que permite contextualizar a los inversores para enfrentar los retos y capitalizar las oportunidades que presentará este año.

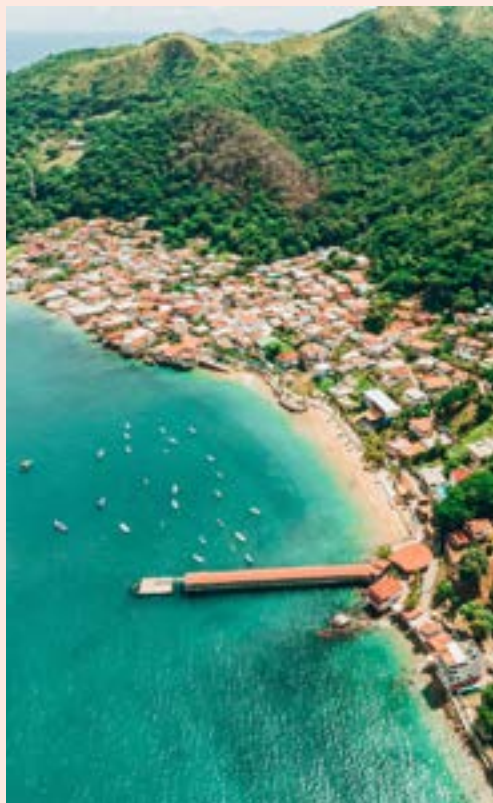
Por MATÍAS MORALES

Fotos CORTESÍA INVERTIS SECURITIES

Invertis Securities, una firma reconocida por su excelencia en la gestión de activos y asesoría financiera, presenta ‘Visión 2025’, su informe anual con análisis profundos y perspectivas globales, que se ha transformado en un documento esencial para inversionistas que buscan tomar decisiones que les permitan crecer su patrimonio basados en datos y tendencias.

Fundada con el objetivo de ofrecer estrategias únicas y personalizadas, Invertis combina un profundo conocimiento del mercado con una red global de expertos financieros, los que se han traducido en la octava edición de este documento.

“El mundo está lleno de oportunidades, y el éxito radica en la capacidad de anticiparse y actuar con precisión. Este informe es una guía clara y práctica para construir un futuro financiero brillante”, señaló José Ramón Mena, gerente general de Invertis Securities



El 2025 traerá un entorno económico desafiante, con la IA, energías renovables y cambios geopolíticos definiendo las mejores oportunidades de inversión.

2025: UN AÑO DESAFIANTE PARA PANAMÁ Y EL MUNDO

El 2025 se perfila como un año de crecimiento moderado pero lleno de oportunidades para economías que se adapten al cambio. Los mercados estarán marcados por tensiones geopolíticas, avances tecnológicos y un enfoque renovado en la sostenibilidad. Se espera que sectores como la inteligencia artificial, energías renovables y turismo impulsen el desarrollo global, mientras que regiones como Panamá destacan por su diversificación económica y ambiciosos proyectos de infraestructura.

Estas son algunas de las de las ‘visiones’ que presenta el documento:



PANAMÁ SE PROYECTA COMO UNA ECONOMÍA EN CRECIMIENTO PARA 2025, CON UN PIB ESTIMADO ENTRE 3% Y 5%. LA INVERSIÓN EN INFRAESTRUCTURA, TURISMO Y SECTORES ESTRATÉGICOS CONSOLIDA SU POSICIÓN COMO UN ‘HUB’ FINANCIERO CLAVE EN LA REGIÓN, ATRAYENDO CAPITAL EXTRANJERO Y OPORTUNIDADES DE INVERSIÓN.

1. EL IMPACTO TRANSFORMADOR DE LA INTELIGENCIA ARTIFICIAL (IA)

La IA continúa liderando la evolución de los mercados, revolucionando industrias como salud, tecnología y transporte. ‘Visión 2025’ analiza cómo la IA está democratizando el acceso a tecnología avanzada y creando nuevas oportunidades de inversión en sectores de alto crecimiento.

2. ENERGÍAS RENOVABLES: UNA APUESTA SEGURA PARA EL FUTURO

Europa y Asia lideran la transición hacia fuentes de energía sostenibles. Este sector, impulsado por innovaciones tecnológicas y compromisos gubernamen-

La Reserva Federal enfrenta un panorama incierto en 2025, equilibrando la lucha contra la inflación con la necesidad de mantener el crecimiento económico. Sus decisiones sobre tasas de interés serán clave para la estabilidad de los mercados financieros globales.



EL ÉXITO EN 2025 DEPENDERÁ DE LA CAPACIDAD DE ADAPTACIÓN. LOS MERCADOS EVOLUCIONAN RÁPIDAMENTE Y LOS INVERSIONISTAS DEBEN ESTAR PREPARADOS PARA CAPITALIZAR LAS OPORTUNIDADES CON ESTRATEGIAS SÓLIDAS Y VISIÓN DE LARGO PLAZO”.



José Ramón Mena
Gerente general de Invertis Securities

tales, ofrece retornos significativos en inversiones a largo plazo, posicionándose como un catalizador de desarrollo económico global.

3. GEOPOLÍTICA Y SU INFLUENCIA EN LOS MERCADOS

Las tensiones internacionales, como el conflicto en Ucrania y las políticas de “América Primero” de la administración Trump, están remodelando las relaciones comerciales y económicas. El informe ofrece estrategias para mitigar riesgos y aprovechar oportunidades en medio de estas dinámicas.

4. ASIA: MOTORES DUALES DE CRECIMIENTO Y DESAFÍO

China enfrenta una desaceleración económica mientras se esfuerza por impulsar el consumo interno. Paralelamente, Japón se posiciona como un líder en tecnología avanzada y sostenibilidad, presentando oportunidades de inversión en sectores innovadores.



5. PANAMÁ: PROYECCIONES ECONÓMICAS POSITIVAS Y DIVERSIFICACIÓN

Panamá se perfila como una economía en crecimiento para 2025, con una proyección de aumento del PIB entre el 3% y el 5%, según ‘Visión 2025’. Este crecimiento estará impulsado por proyectos de infraestructura clave como el Cuarto Puente sobre el Canal y la ampliación del Metro. Además, la diversificación en sectores como turismo y agricultura presenta oportunidades estratégicas para los inversores.

UN ENFOQUE ESTRATÉGICO PARA UN CRECIMIENTO SOSTENIDO

‘Visión 2025’ adopta un enfoque integral, combinando análisis detallados con estrategias prácticas. Según Mena: “Este informe no es solo una herramienta, es una invitación a repensar cómo vemos el futuro. Proporciona las claves para identificar oportunidades reales y adaptarse a las nuevas reglas del mercado”.

El valor del informe radica en su capacidad para traducir complejidades



RENDA VARIABLE


S&P 500

26%

El acumulado de crecimiento desde 2021, aunque lejos de su época de bonanza, sigue siendo una buena alternativa para el inversionista.

globales en recomendaciones claras y accionables, ayudando a los inversionistas a maximizar sus rendimientos en mercados altamente competitivos.

Además, el documento destaca la importancia de diversificar portafolios, invertir en sectores emergentes y mantenerse alerta ante los cambios globales, no sólo describiendo las tendencias clave, sino también ofreciendo un mapa para navegar los desafíos y capitalizar las oportunidades de manera eficiente.

“Nuestro compromiso es con el éxito de nuestros clientes. Este informe está diseñado para equiparlos con el conocimiento y las estrategias que necesitan para prosperar”, expresó el gerente general de Invertis Securities, reafirmando además su posición como un aliado confiable en el mundo de las inversiones, al ofrecer una visión clara y optimista de lo que depara el futuro. 



ESCANEA AQUÍ
PARA VER EL
INFORME COMPLETO



CONSTRUYENDO CONFIANZA EN LA ERA DIGITAL

En un mundo donde la información abunda y la tecnología avanza a pasos agigantados, la comunicación corporativa enfrenta retos inéditos. Entre la desinformación y las expectativas sociales, las empresas deben navegar con estrategias claras y éticas para proteger su reputación.

Por **MATIAS MORALES**

La comunicación corporativa ha evolucionado rápidamente. Han pasado casi 20 años desde los días en que los comunicados se enviaban por fax hasta la actual era de algoritmos e inteligencia artificial. “Hemos entrado en la comunicación 4.0, donde las herramientas tecnológicas, como el aprendizaje autónomo y la gestión de datos, redefinen cómo interactúan las organizaciones con sus audiencias”, afirma Claudia Daré, cofundadora de Intersect Latam PR. Este panorama presenta oportunidades y retos sin precedentes, especialmente en lo que respecta a la reputación corporativa.

La revolución tecnológica en la comunicación puede dividirse en fases claras. La 2.0 marcó el surgimiento del correo electrónico y una conexión digital incipiente; la 3.0 trajo consigo redes sociales y un periodismo ciudadano que democratizó las voces, pero también amplificó la desinformación. Ahora, la 4.0 introduce un



**ESTAMOS EN UN
MOMENTO CRUCIAL
DONDE LA TECNOLOGÍA
OFRECE HERRAMIENTAS
POTENTES, PERO
TAMBIÉN DESAFÍA
NUESTRA CAPACIDAD
DE USARLAS ÉTICA Y
EFECTIVAMENTE”.**

Claudia Daré
Cofundadora de Intersect Latam PR



ecosistema más complejo, con *blockchain*, inteligencia artificial y algoritmos avanzados. “Estamos en un momento crucial donde la tecnología ofrece herramientas potentes, pero también desafía nuestra capacidad de usarlas ética y efectivamente”, sostiene Daré.

Un ejemplo claro es el uso de inteligencia artificial para generar contenido. Si bien estas herramientas pueden producir textos rápidos y precisos, también pueden perpetuar información sesgada o falsa si no son manejadas adecuadamente. Este es uno de los motivos por los cuales se están implementando regulaciones, aunque, como afirma Daré, “todavía estamos aprendiendo las lecciones de la comunicación 3.0 mientras enfrentamos los retos de la 4.0”.

FRAGMENTACIÓN DE AUDIENCIAS Y LA CRISIS DE CREDIBILIDAD

En este contexto, la fragmentación de audiencias ha alterado radicalmente el



juego. Según un reciente informe, el 70% de los consumidores ahora confía más en recomendaciones de personas que conocen o en figuras públicas influyentes que en medios tradicionales. “La comunicación hoy está en manos de comunidades de afinidad, donde las redes sociales y las plataformas digitales crean entornos altamente endogámicos”, indicó José María San Segundo Encinar, CEO de Merco y experto en reputación corporativa.

El Edelman Trust Barometer 2024, un reporte anual de la firma global de RR.PP. y cuya edición estuvo dedicada a la confianza en el trabajo, refuerza esta tendencia al destacar que las empresas son vistas como las instituciones más competentes y éticas, superando a los gobiernos, ONG y medios de comunicación. Sin embargo, más del 60% de los encuestados creen que líderes empresariales, gubernamentales y periodistas intentan deliberadamente engañar al público. Esta desconfianza plantea una gran pregunta: ¿en quién confía la gente hoy?

La respuesta está cambiando. Los consumidores ahora confían en figuras individuales y comunidades digitales más que en instituciones tradicionales. Este cambio refleja la necesidad de adaptar estrategias comunicativas y revalidar principios como la transparencia y la ética.

En este entorno, la comunicación corporativa no puede limitarse a emitir mensajes. Como subraya San Segundo, “dejar la comunicación al simple papel de emisor es desperdiciar su potencial como herramienta estratégica.” Las empresas necesitan integrarla en sus estrategias de sostenibilidad y responsabilidad social (ESG). Además, la coherencia entre la comunicación corporativa y comercial es vital para generar confianza y consolidar la reputación.

Un ejemplo destacado es cómo algunas compañías han integrado sus valores en las comunicaciones de marca. Esto no solo fortalece la fidelidad del cliente, sino que también protege a la empresa durante crisis reputacionales. “La reputación no se construye con palabras, sino con acciones respaldadas por una comunicación consistente y ética”, concluye San Segundo.

LOS RETOS DE LA ÉTICA EN LA ERA DIGITAL

Uno de los mayores desafíos actuales es preservar la ética en un panorama de sobreinformación. Los *influencers*, que hoy

LOS MANDAMIENTOS DE LA COMUNICACIÓN CORPORATIVA

San Segundo ofrece una serie de principios fundamentales que actúan como un “manual de primeros auxilios” para la comunicación corporativa:

- 1. Fortalecer el liderazgo reputacional:** Construir reputación es un esfuerzo continuo que requiere equipos de comunicación sólidos.
- 2. Priorizar la comunicación corporativa:** Las marcas comerciales atraen negocio, pero la marca corporativa genera confianza y futuro.
- 3. Integrar sostenibilidad y comunicación:** La comunicación debe estar alineada con estrategias ESG para amplificar su impacto.
- 4. Adoptar una perspectiva ‘multistakeholder’:** Gestionar audiencias diversas con objetivos claros y métricas adecuadas.
- 5. Prepararse para riesgos reputacionales:** Anticipar crisis con estrategias bien definidas y equipos capacitados.
- 6. Unificar mensajes:** Coherencia entre comunicación comercial y corporativa para evitar contradicciones.
- 7. Medir el impacto:** Implementar métricas robustas que validen el trabajo y justifiquen recursos.
- 8. Evitar la dependencia excesiva del CEO:** Aunque la reputación del líder es importante, no debe eclipsar la estrategia de comunicación corporativa.
- 9. Gestionar la fragmentación de audiencias:** Adaptar los mensajes a comunidades de afinidad sin perder coherencia.
- 10. Fomentar el pensamiento crítico:** Educar a las audiencias para que cuestionen y analicen la información recibida.



DEJAR LA COMUNICACIÓN AL SIMPLE PAPEL DE EMISOR ES DESPERDIJAR SU POTENCIAL COMO HERRAMIENTA ESTRATÉGICA”.

José María San Segundo Encinar
CEO de Merco

dominan muchas conversaciones, también pueden ser agentes de manipulación. “Nos enfrentamos a una era donde cualquiera puede difundir una opinión o noticia sin verificarla, lo que incrementa la responsabilidad de las empresas para garantizar información verídica y confiable”, dice Daré.

Las consecuencias de la falta de regulación y supervisión ética pueden ser desastrosas, desde daños irreparables en la reputación de una empresa hasta impactos negativos en la sociedad. Las compañías que no adoptan un enfoque proactivo y transparente podrían perder no solo la

confianza del público, sino también su relevancia en el mercado.

En un momento histórico donde las herramientas tecnológicas evolucionan más rápido que la capacidad humana para entenderlas, el camino hacia una comunicación responsable requiere enfoque ético, educación y regulación efectiva. Como dice San Segundo, “la prioridad de la comunicación corporativa debe ser fortalecer el sentido crítico y la capacidad de las audiencias para discernir entre lo verdadero y lo falso”.

El futuro de la reputación corporativa dependerá de cómo las empresas gestionen esta transición. La comunicación no es solo una herramienta para alcanzar objetivos comerciales, sino también un vehículo para construir confianza y contribuir a una sociedad mejor informada. Al final del día, la ética y la responsabilidad no son solo cuestiones de reputación, sino de supervivencia.

En palabras de Daré, “no podemos permitirnos el lujo de ser analfabetos digitales en un mundo donde la información fluye tan rápidamente. Saber comunicar es saber construir, y hacerlo bien es cuidar el futuro.”



Audits & Accounting

Soluciones
Integrales e Inteligentes
orientados a sus necesidades



Servicios:



Auditoría.



Impuestos.



Contabilidad & Planilla.



Consultoría.



Servicios Legales.

Contacto

Ave. Balboa, P.H. Grand
Bay Tower (Unibank), Piso 4,
Oficina 401.

orgauditores.com.pa

+507 3923850



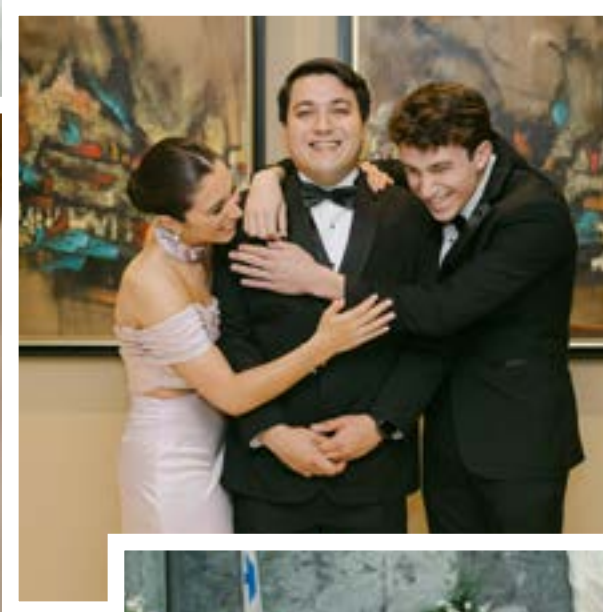
ANA PAULA & ALBERTO

EL PASADO 28 DE DICIEMBRE, ANA PAULA CASTILLERO Y ALBERTO MARTINELLI CELEBRARON SU MATRIMONIO CON UNA CEREMONIA EN LA IGLESIA PARROQUIAL SAN LUCAS, ACOMPAÑADOS POR FAMILIARES Y AMIGOS.

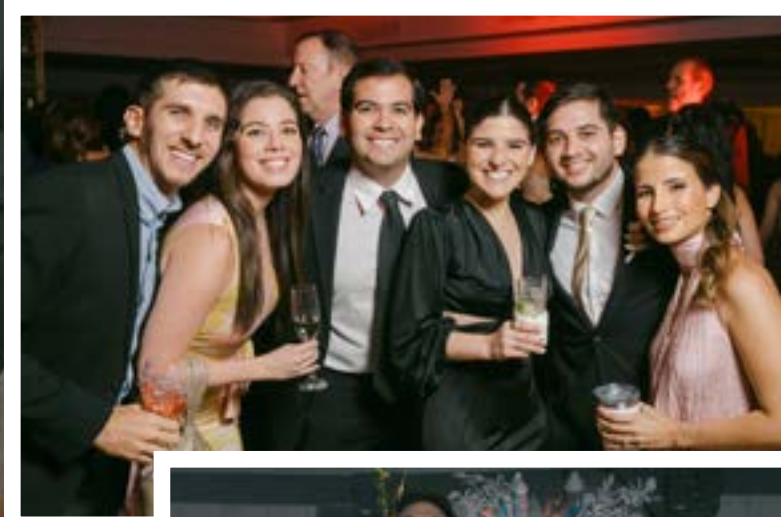
La pareja recibió a sus invitados en una elegante recepción en el Salón Las Perlas del Club Unión, donde disfrutaron de una celebración animada y memorable.

FOTOGRAFÍAS: Rubén Parra | VESTIDO DE NOVIA: Gaudí Novias
MAQUILLAJE: Miranda Makeup y Javier Velásquez | DECORACIÓN: Alex Gaudiano | ORGANIZADORES: Aquamarina Eventos | POSTRES: Poquito Más | MÚSICA: Truenos y Relámpagos / Dj Hermann







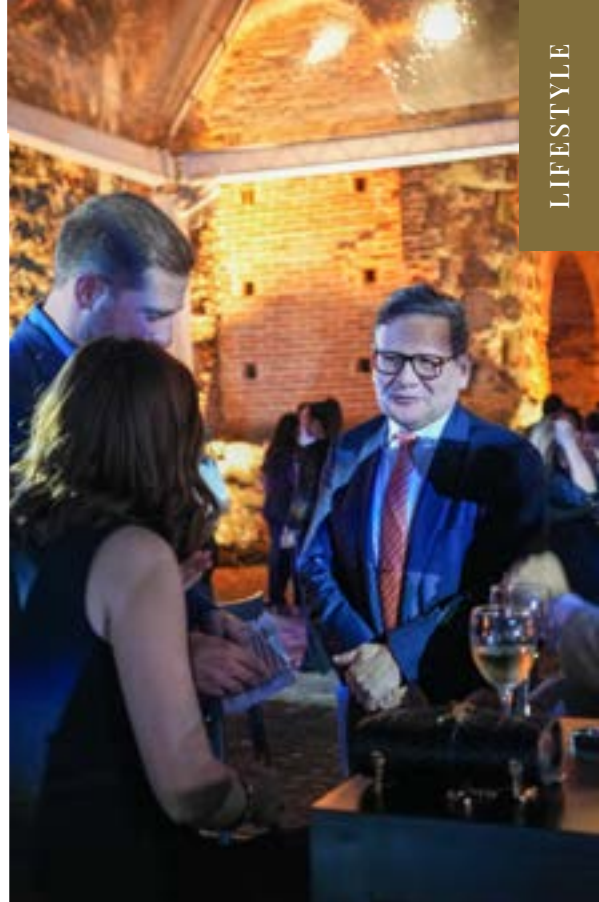




INFINITI QX80: TECNOLOGÍA, DISEÑO Y DESEMPEÑO SIN LÍMITES

En un evento exclusivo en las ruinas del Convento de la Concepción de Panamá Viejo, Infiniti presentó el totalmente nuevo QX80, un SUV que fusiona diseño imponente, tecnología de vanguardia y desempeño excepcional. Con detalles innovadores, un interior de lujo y un poderoso motor V6 Twin Turbo, el QX80 marca el comienzo de una nueva era en la sofisticación automotriz.

FOTOS: Cortesía





TRES AÑOS DE VISIÓN INNOVADORA

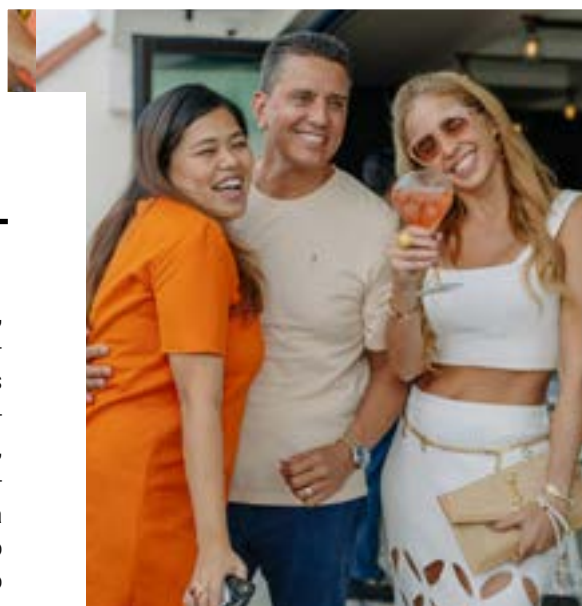
Zeiss Vision Center celebró su tercer aniversario en Multiplaza, consolidándose como un referente en cuidado visual. En compañía de clientes y expertos de la industria, los asistentes pudieron apreciar cómo la tecnología y un servicio experto y humano pueden transformar la manera como vemos el mundo, combinando precisión, diseño y cuidado personalizado para crear experiencias visuales que enriquecen la vida diaria de las personas.

FOTOS: José Spena









ATARDECERES CON EL SELLO CLICQUOT

En el 'rooftop' del Sofitel Legend Casco Viejo, **Veuve Clicquot** ofreció un escenario que celebra la esencia de la Riviera Francesa. Desde las alturas, los invitados disfrutaron de una experiencia inolvidable, marcada por el color naranja, los sabores vibrantes y la magia de los atardeceres panameños. Este espacio, creado para disfrutar y conectar, se convierte en el escenario perfecto para compartir momentos únicos bajo el sello inconfundible de Veuve Clicquot.

FOTOS: Cortesía





ASÍ & ASÁ

A vivir traumatizada pero a plenitud. Hoy vengo psicológica. Así es que pongan atención porque vamos a hablar de los traumas.

los o trabajarlos. Yo no me había dado cuenta por qué yo siempre he tenido ansias de trabajar y producir. No siempre he trabajado por dinero. Sino que trabajo por probar que soy valiosa. Para mí no es importante TANTO los artículos materiales, los lujos o los carros así o así.

Más que nada me llama más la atención y admiro los LOGROS y los trabajos bien hechos. Yo realmente admiro a esas personas humanamente exitosas. Y no por lo que tienen en lujos sino por lo que han logrado o el legado que han dejado. Más que admirar al que tiene la última cartera o el avión más silencioso o la nalga más dura. (Bueno la nalga sí la envidia). Pero admiro más sus fortalezas y triunfos. ¿Me explico?

Yo no sé por qué soy así. Pero así soy. Entonces viendo para atrás y para adelante. Me di cuenta de que yo soy trabajadora excedida porque yo creciendo escuché mucho: “¿Uy vas a ser artista? Te vas a morir de hambre”.

Entonces por ahí también viene mi segundo trauma: la comida. El tema de que con mi comida no se juega. Yo como siempre y mucho. Entonces sin ir al doctor, psiquiatra, psicólogo, sin tomar té ayahuaska, ni regresiones, ni hablar con las estrellas, yo identifiqué mi trauma. Lo analicé y ahora sé la razón de mi conducta. Yo almuerzo a las 11am y trabajo donde sea que me pongan. Conclusión: Sigo siendo FELIZ y ando traumatizada por la vida trabajando bien alegre.

Queridos lectores. Reconozcan sus traumas, trabájenlos y sean felices. La vida es una y solo uno puede vivirla a plenitud.

Mónica Guzmán Zubieta
@monicaguzmanzubieta

Yo realmente monetiqué mi trauma. Claramente TODOS tenemos traumas. Unos más marcados que otro. Y algunos más traumáticos que otros. Pero TODOS los tenemos. Y el 80% de los traumas son ocasionados por las mamás. Y no lo digo con rencor, ni rabia, yo amo a mi mamá y yo también soy mamá. Y seguramente TENGO traumados a mis hijos por AB o C, y cuando sean grandes sazz me lo sacarán en cara.

Pero bueno, uno hace lo mejor que puede. Y ojalá cuando se den cuenta que

están traumatados pues lo trabajen, sobrepasen y echen pa' lante.

También hay que aceptar que las mamás no traumamos a propósito, sino que nuestra influencia, por naturaleza es demasiado fuerte con los descendientes. Y por consiguiente les afecta mucho más nuestra conducta o falta de conducta. Pero de igual manera cuando un artista, deportista, un empresario hace su primer millón, de una vez dice: QUIERO COMPRARLE UNA CASA A MI MAMÁ. Si sale en la TV por primera vez dice: HOLA MAMÁ. HI MOM etc. Están esos sentimientos fuertes así&asá.

Anyways, ya que TODOS tenemos traumas, pues toca identificarlos, sanar-

EL 80% DE LOS TRAUMAS SON OCASIONADOS POR LAS MAMÁS. Y LO DIGO SIN RENCOR, NI RABIA. YO AMO A MI MAMÁ Y YO TAMBIÉN SOY MAMÁ. SEGURO TENGO TRAUMADOS A MIS HIJOS...

INVESTOR

L I F E S T Y L E



Miradas únicas, contenido diverso

Nuestra plataforma te trae lo mejor de Panamá y el mundo, con historias y análisis actualizados constantemente para darte mejores puntos de vista



ESCANEA PARA VISITAR
INVESTOR.COM.PA
INVESTOR LIFESTYLE



NUEVO

DAL  1932

SANPELLEGRINO

ITALIAN SPARKLING DRINKS

ZERO

0g ADDED SUGAR

ZERO EXCUSAS, 100% SABOR

